



USK

SKOLUNDERSÖKNING 2009

GYMNASIESKOLAN ÅRSKURS 2



Stockholms Stads Utrednings- och Statistikkontor AB
– på uppdrag av Stockholms stads utbildningsförvaltning



FÖRORD

I Stockholms stad genomförs sedan 1996 regelbundet brukarundersökningar inom samtliga pedagogiska verksamheter. Undersökningarna genomförs av utbildningsförvaltningen på uppdrag av kommunfullmäktige. Undersökningarna genomförs vartannat år under våren inom alla skolformer utom förskoleverksamheten, där de genomförs var tredje år. Undersökningarna riktar sig till föräldrar och barn/elever/studerande vid förskoleverksamhet, fritidshem och skolor samt vuxenutbildning. Undersökningarna riktar sig till alla pedagogiska verksamheter i staden oavsett huvudman.

Våren 2009 fick Stockholms Stads Utrednings- och Statistikkontor AB (USK) uppdraget att genomföra brukarundersökningar inom grundskola, fritidshem, grundsärskola, gymnasieskola, gymnasiesärskola och ESS-gymnasiet i Stockholm. Totalt har undersökningarna berört närmare 40 000 elever och föräldrar. Undersökningarna har genomförts under februari till maj 2009.

Syftena med brukarundersökningarna är

- att mäta den upplevda kvaliteten i stadens pedagogiska verksamheter
- att vara ett underlag för stadens och skolornas uppföljning av kvaliteten i verksamheten, där jämförelser kan göras mellan skolor och över tid
- att ge information till medborgarna och brukarna om de pedagogiska verksamheterna och vara ett underlag för val av skola

Undersökningarna visar att föräldrar och elever i stort är nöjda med skolan. En klar majoritet, oavsett skolform, ger höga helhetsomdömen. Det framkommer också att flertalet elever trivs i skolan och anser att undervisningen och lärarnas pedagogiska förmåga är bra. Resultaten visar också att det finns vissa förbättringsområden att arbeta vidare med. Ett sådant är hur datorer och IT används i undervisningen, där det finns mer att önska enligt flera föräldrar och elever.

Det finns skillnader mellan hur olika skolor uppfattas av elever och föräldrar. De enskilda skolornas resultat finns på Stockholms stads hemsida på Jämför service <http://www.stockholm.se/jamfor>. Ett krav för publicering är att skolan har fler än 20 svarande elever i årskursen och en svarsfrekvens på minst 50 procent. De övergripande rapporterna publiceras på www.stockholm.se/forskola&skola/ kvalitet i förskola & skola.

Allt material i undersökningen presenteras i sju huvudrapporter och cirka 280 skolrapporter. I den här rapporten redovisas gymnasieskolan årskurs 2. Projektledare för undersökningarna har varit Linda Zetterman och Pernilla Melin. Hans-Åke Gustavsson har ansvarat för rapporteringen för gymnasieskolan årskurs 2.

Stockholm i maj 2009

Stockholms Stads Utrednings- och Statistikkontor AB



Lena Daag
VD

INNEHÅLL

FÖRORD.....	1
INNEHÅLL.....	3
SAMMANFATTNING.....	5
BAKGRUND OCH SYFTE.....	7
METOD OCH GENOMFÖRANDE.....	8
Metod.....	8
Deltagande skolor.....	8
SVARSFREKVENSER.....	8
Bortfall.....	12
FRÅGEFORMULÄR.....	12
BEARBETNING AV SVAREN.....	13
UPPLÄGGNING AV RAPPORTEN.....	14
FAKTA OM RESPONDENTERNA.....	14
Kön.....	14
Vardagsspråk i hemmet.....	15
Studiemiljön i hemmet.....	15
HELHETSOMDÖME OM SKOLAN.....	16
Nöjd på det hela taget.....	16
Kan rekommendera sin skola.....	17
Kan rekommendera sitt studieprogram.....	17
Motsvarar skolan kraven på en bra skola.....	18
Medelvärdesbetyg.....	18
Helhetsomdöme för olika skolor.....	19
ELEVERNAS OMDÖMEN OM KUNSKAP OCH LÄRANDE.....	21
ELEVERNAS OMDÖMEN OM TRYGGHET OCH RELATIONER.....	22
ELEVERNAS OMDÖMEN OM ARBETSMILJÖ.....	23
ELEVERNAS OMDÖMEN OM INFORMATION OCH INFLYTANDE.....	24
VAD ÄR VIKTIGAST.....	24
JÄMFÖRELSE MED TIDIGARE ÅR.....	25
Helhetsomdömen.....	25
Bedömningen av olika kvalitetsaspekter.....	26
Längre tidsjämförelser.....	28
SKILLNADER MELLAN OLIKA KATEGORIER ELEVER.....	32
Flickor och pojkar.....	32
Kommunala och fristående gymnasier.....	34
Olika stora skolor.....	35
Skillnader mellan olika program.....	37

Bilaga 1. Frekvenstabeller

Bilaga 2. Frågeformulär

SAMMANFATTNING

Gymnasieundersökningen 2009 är den senaste av sju liknande undersökningar som genomförts på Stockholms gymnasier under perioden 1999 – 2009. Eleverna i gymnasiets årskurs 2 har fått bedöma hur nöjda de är med sin skola i olika avseenden. I de tre senaste undersökningarna har fristående gymnasieskolor deltagit i allt större omfattning. I undersökningen har 90 procent av de cirka 10 000 eleverna i årskurs 2 på Stockholms gymnasieskolor givits möjligheten att delta. Svarsfrekvensen är 80 procent.

Till årets undersökning har svarsskalan ändrats från femgradig till tiogradig. Den tiogradiga svarsskalan ger möjlighet till mera nyanserade svar för respondenterna och till fler analysmöjligheter. I jämförelserna som görs i rapporten med de båda tidigare undersökningarna har resultaten från 2005 och 2007 omräknats till en tiogradig skala. Genom en sådan omräkning kan medelvärdena från 2009 jämföras med tidigare resultat.

- År 2009 är 71 procent av eleverna på det hela taget nöjda med sin skola. De ger omdömen mellan 7 och 10 på den tiogradiga skalan där 10 innebär mycket nöjd. Lika många kan rekommendera sin skola till andra elever och ännu något fler sitt studieprogram. Två av tre tycker att deras skola i hög grad motsvarar de krav man kan ha på en bra skola.
- De kvalitetsaspekter som får de mest positiva omdömena av eleverna är möjligheten att känna sig trygg i skolan och att situationen i skolan är fri från sexuella trakasserier. Överhuvudtaget får trygghet och trivsel bra betyg. Eleverna ger även högt betyg åt lärarnas ämneskunskaper och lärarnas sätt att bemöta eleverna.
- De minst positiva omdömena ges tillgången till lokaler på skolan där eleverna har möjligheter att koppla av mellan lektionerna. Var fjärde ger den fysiska miljön i klassrummet ett lågt betyg. Tillfredsställelsen med information och inflytande visar att många elever upplever små möjligheter att påverka hur kunskaperna bedöms.
- När tidsserien av gymnasieelevernas bedömningar av sin skola byggs på med ytterligare en mätning visar resultaten att den positiva trenden fortsätter. Under åren har eleverna blivit något mer nöjda i undersökta avseenden.
- Helhetsomdömena om skolan skiljer sig inte mellan pojkar och flickor och inte heller mellan elever i kommunala eller fristående gymnasieskolor. Det är också en stor samstämmighet i hur olika kvalitetsaspekter bedöms. Det är bara i några enstaka avseenden som det finns mer betydande skillnader. Även jämförelser av hur elever på skolor av olika storlek bedömer sin skola visar mer likheter än skillnader.
- Det är först vid jämförelser av olika gymnasieskolor och studieprogram som mer betydande skillnader i elevernas uppfattningar framträder. Största skillnaderna gäller skolorna, studieprogrammen får ofta bättre betyg än skolan. Spännvidden mellan olika skolor i hur nöjda deras elever är på det hela taget är stor, men med endast enstaka undantag ger majoriteten på alla skolor sin skola betyg mellan 7 och 10.

BAKGRUND OCH SYFTE

Brugarundersökningar är en del i underlaget för utbildningsförvaltningens kvalitetsarbete. Statistik, särskilda utvärderingar, inspektioner, är exempel på andra delar i kvalitetsarbetet.

Brugarundersökningar genomförs vartannat år bland skolelever inom samtliga skolformer. I undersökningarna ges eleverna möjlighet att uttrycka sina åsikter om skolan generellt sett, skolmiljön, arbetsmomenten och undervisningen. Syftet med brukarundersökningarna är;

- Att mäta den upplevda kvalitén i stadens pedagogiska verksamheter
- Att vara ett underlag för stadens och skolornas uppföljning av kvaliteten i verksamheten där jämförelser kan göras mellan skolor, olika program och över tiden.
- Att ge information till brukarna om de pedagogiska verksamheterna och vara ett underlag för val av skola.

Stockholms Stads Utrednings och Statistikkontor AB (USK) har haft i uppdrag av utbildningsförvaltningen att genomföra 2009 års brukarundersökningar i Stockholms skolor. De har genomförts enligt samma modell som motsvarande undersökningar tidigare år. Frågeblanketten har justerats efter önskemål från utbildningsförvaltningen och den tidigare 5-gradiga svarsskalan har ersatts av en 10-gradig. Den 10-gradiga svarsskalan ger mer nyanserad information och det är lättare för respondenterna att välja ett svarsalternativ som motsvarar deras uppfattning när antalet skalsteg är fler och avståndet mellan skalstegen är mindre¹. Syftet med bytet av skalan är att skapa möjlighet att beräkna ett så kallat Nöjd-elev-index. Detta index presenteras på *Jämför service* på stadens hemsida www.stockholm.se. Ett Nöjd-elev-index ger vidare skolorna betydligt större analysmöjligheter och möjligheter att arbeta aktivt med undersökningens resultat. Detta skalbyte har tidigare framgångsrikt genomförts i stadens medarbetarundersökning. Utifrån den 10-gradiga skalan och ett Nöjd-elev-index kan så kallade effektmått tas fram vilka visar vilka kvalitetsaspekter i skolan som påverkar elevernas nöjdhet i högst respektive lägst utsträckning.

Under 2009 genomfördes brukarundersökningar inom grundskola, gymnasieskola, ESS-gymnasiet, gymnasiesärskolan och den obligatoriska särskolan.

I föreliggande rapport redovisas resultaten från gymnasieskolan. Enkäten (bilaga 2) innehåller förutom frågor om helhetsomdömen om skolan ett antal frågor om olika kvalitetsaspekter. Frågorna har ställts under fyra rubriker:

- Kunskap och lärande,
- Trygghet och relationer,
- Arbetsmiljö
- Information och inflytande.

Rapporten visar hur olika kvalitetsaspekter bedöms i förhållande till varandra. I vilka avseenden är eleverna mer eller mindre nöjda? Jämförelser görs med resultaten från de två senaste undersökningarna åren 2007 och 2005.

¹ PM från SCB om jämförbarhet mellan brukarundersökningar – Bilaga 7 till rapport 2009:1.

METOD OCH GENOMFÖRANDE

Metod

Målgrupp för undersökningen är samtliga elever i årskurs 2 i Stockholms gymnasieskolor, såväl de kommunala som de fristående. Inför undersökningen informerade skolborgarrådet och utbildningsförvaltningen samtliga skolor om undersökningen och om vikten av att delta. Kort därefter informerade USK om undersökningens genomförande.

USK kontaktade samtliga fristående skolor om deltagande och samlade in klasslistor via telefon. För de kommunala gymnasieskolorna erhöles klasslistor från utbildningsförvaltningen.

Enkäterna förpackades i klassvisa buntar tillsammans med klasslista och levererades av USK till en kontaktperson på varje deltagande skola. Kontaktpersonerna ansvarade för att enkäterna distribuerades till rätt klass. Eleverna besvarade enkäten anonymt under lektionstid och återlämnade den ifyllda enkäten i ett förslutet kuvert till klassläraren. Lärarens uppgift var att samla ihop enkäterna och pricka av på klasslistan vilka elever som varit närvarande under lektionstimmen. Enkäterna hämtades därefter på avtalad tid av USK, med start vecka 12. Datainsamlingen skedde under februari/mars månad 2009.

De inlämnade enkäterna prickades av och kontrollerades mot de ursprungliga elevlistorna. Skolor som hade låg svarsfrekvens fick extra tid på sig att komplettera med enkäter för elever som ej svarat. Enkäterna lämnades för dataregistrering under vecka 14.

Deltagande skolor

I Stockholm finns 89 gymnasieskolor, varav 63 är fristående. De kommunala gymnasierna deltar i undersökningen som ett led i utbildningsförvaltningens kvalitetsarbete medan undersökningen för de fristående gymnasieskolorna är frivillig. I årets undersökning deltog 38 fristående gymnasieskolor med sammanlagt närmare 4 000 elever. Det innebär att 80 procent av alla elever i de fristående gymnasiernas årskurs 2 fått chansen att delta i gymnasieundersökningen 2009. Av fristående gymnasier som inte deltagit i undersökningen är majoriteten små skolor med färre än 20 elever i årskurs 2.

Antalet fristående gymnasier som deltar i undersökningarna har ökat. Första gången fristående gymnasieskolor erbjöds delta var 2002 då 13 skolor deltog. I 2007 års undersökning deltog 33 fristående gymnasier och i år 38.

Räknat totalt sett på alla gymnasieelever som går i Stockholms gymnasieskolor årskurs 2, har 90 procent erbjudits delta i årets undersökning.

SVARSFREKVENSER

Totalt i undersökningen tillfrågades 8 903 elever och av dessa besvarade 7 098 enkäten. Det innebär att svarsfrekvensen för undersökningen som helhet är 80 %. Det är något lägre än i 2007 års undersökning då svarsfrekvensen var 84 procent. Svarsfrekvensen skiljer sig inte mellan kommunala och fristående gymnasier, vilket det inte heller gjorde 2007.

Svarsresultatet per huvudman

	Antal skolor	Antal elever	Antal svar	Svarsfrekvens
Kommunala skolor	25	4 979	4 017	81
Fristående skolor	38	3 924	3 081	79
TOTALT	63	8 903	7 098	80

Svarsfrekvensen är beräknad på antalet utdelade formulär enligt de klasslistor skolorna redovisat. Dessa har emellertid inte alltid varit helt aktuella utan har innehållit elever som slutat eller varit frånvarande under en längre period. Justeringar har gjorts men inte kunnat göras fullt ut. Svarsandelen är således en viss underskattning.

I följande två tabeller redovisas svarsfrekvensen per skola för deltagande kommunala respektive fristående gymnasieskolor.

Majoriteten av skolorna har nått svarsfrekvenser på minst 80 procent, 15 av 25 kommunala och 22 av 38 fristående skolor. Av övriga ligger flertalet på svarsfrekvenser mellan 60-80 procent. Endast fem skolor har lägre svarsfrekvens varav fyra kommunala gymnasieskolor. Sammantaget kan konstateras att svarsfrekvensen är god på det stora flertalet skolor. Där svarsfrekvensen är lägre förklaras det ibland av att insamlingen sammanföll med att klassen hade praktikperiod.

Bortfallet totalt bland alla deltagande skolor uppgår till 20 procent. Uppgift saknas om bortfallsanledningar för enskilda elever. En viss frånvaro på sjukdom och annat finns hela tiden. Om elever som ofta är borta i skolan är underrepresenterade och om dessa skulle ha en mindre positiv bild av skolan än andra elever innebär det att bilden av skolan skulle bli något positivare än om alla elever deltagit. Genom den generellt låga bortfallsnivån är utrymmet för denna typ av snedvridande effekter på resultaten begränsat.

Av samtliga elever i Stockholms gymnasieskolor har 90 procent givits möjligheten att delta i undersökningen. Av dessa har 80 procent besvarat enkäten. Enligt vår bedömning ger det insamlade materialet liksom i tidigare undersökningar en god grund för att beskriva vad eleverna i Stockholms gymnasieskolor tycker om sin skola.

Svarsfrekvenser för deltagande kommunala gymnasieskolor

Gymnasium	Antal elever	Svarande	Svarsfrekvens
Bernadottegymnasiet	46	26	57%
Blackebergs gymnasium	331	295	89%
Bromma gymnasium	228	194	85%
Brännkyrka gymnasium	178	149	84%
Enskede Gårds gymnasium	168	98	58%
Farsta gymnasium	224	177	79%
Frans Schartau gymnasium	285	191	67%
Globala gymnasiet	120	100	83%
Hässelby gymnasium	72	50	69%
Högländsskolans gymnasieskola	54	25	46%
IB-skolan syd	45	20	44%
Kista gymnasium	157	131	83%
Kungsholmens gymnasium/Sthlms musikgymnasium	301	264	88%
Kärrtorps gymnasium	313	272	87%
Norra real	299	268	90%
Riddarfjärdens gy/Kungliga Svenska Balettskolan	161	107	66%
S:t Eriks gymnasium	372	268	72%
Scengymnasiet i Stockholm	54	48	89%
Spånga gymnasium	162	137	85%
Stockholms Hotell och Restaurangskola	212	177	83%
Stockholms Transport o Fordonstekniska gymnasium	71	55	77%
Södra Latins gymnasium	322	279	87%
Tensta gymnasium	162	133	82%
Thorildsplans gymnasium	301	281	93%
Östra Reals gymnasium	341	272	80%
TOTALT	4 979	4 017	81%

Svarsfrekvenser för deltagande fristående gymnasieskolor

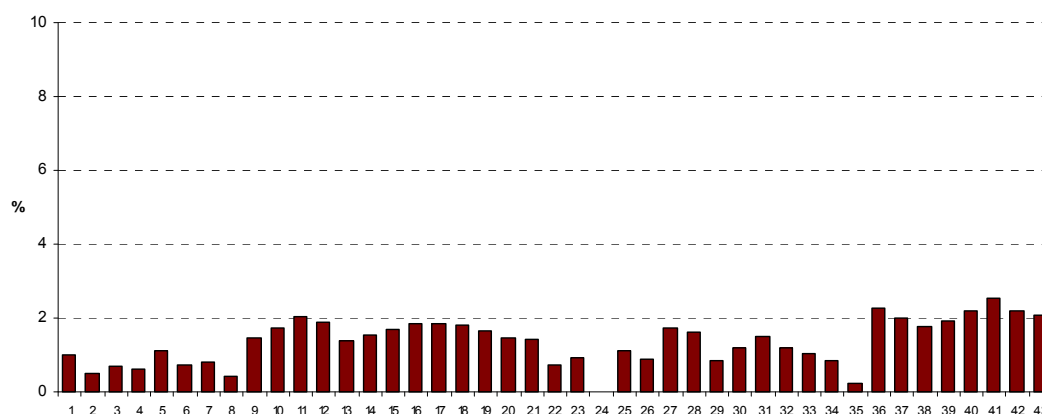
Gymnasium	Antal elever	Svarande	Svarsfrekvens
Atleticagymnasiet	111	89	80%
Didaktus Skolor Liljeholmen	117	99	85%
Didaktus Skolor Norrmalm	91	79	87%
Djurgymnasiet Stockholm	66	45	68%
Elektrikergymnasiet	38	38	100%
Enskilda Gymnasiet	94	76	81%
EU IT-gymnasiet (edicon)	88	66	75%
Franska Skolans gymnasium	85	80	94%
Fryshusets gymnasium	276	206	75%
Hantverksakademiens Gymnasium	141	96	68%
Industritekniska gymnasiet	20	20	100%
Internationella Engelska Gymnasiet	125	97	78%
JENSEN gymnasium Norra	298	240	81%
JENSEN gymnasium Södra	309	249	81%
JENSEN gymnasium Västra	188	140	74%
Konsumentföreningen Stockholms gymnasium	67	56	84%
Kristofferskolans gymnasium	58	45	78%
Kulturama Fria Gymnasium	130	93	72%
Kunskapsgymnasiet Globen	206	165	80%
Kunskapsgymnasiet Kista	86	37	43%
Lilla Akademien Musikgymnasium	28	21	75%
Martinskolans gymnasium	22	22	100%
Mikael Elias Teoretiska Gymnasium	141	110	78%
NTI-gymnasiet Stockholm	138	111	80%
REFIS	40	32	80%
Sjömansskolan	42	36	86%
Stadsmissionens gymnasieskola	39	30	77%
Stockholms Estetiska Gymnasium	74	62	84%
Stockholms Fria gymnasium	111	92	83%
Stockholms Idrottsgymnasium	35	31	89%
Stockholms Praktiska Gymnasium Liljeholmen	69	51	74%
Stockholms Tekniska gymnasium	64	43	67%
Säkerhetsgymnasiet	41	34	83%
Textila gymnasiet	26	22	85%
Walthers gymnasium	42	36	86%
Viktor Rydberg Gymnasium Jarlaplan	167	128	77%
Viktor Rydberg Gymnasium Odenplan	105	94	90%
Vittra på Södermalm gymnasium	146	110	75%
TOTALT	3 924	3 081	79%

Bortfall

Två typer av bortfall förekommer i undersökningen. Individbortfall innebär att elever som borde varit med i undersökningen inte är det av olika anledningar. En orsak till individbortfall i undersökningen kan vara att eleverna har varit på praktik under undersökningsperioden, varit sjuka eller av annan anledning frånvarande från skolan.

Den andra typen av bortfall är s.k. internt bortfall vilket innebär att frågor lämnas helt obesvarade av eleven.

Internt bortfall i gymnasieundersökningens frågor (för frågelydelse se formulärbilagan)



Det interna bortfallet för de enskilda frågorna i blanketten är mycket lågt och varierar mellan nära noll och något över två procent. En slutsats av det låga interna bortfallet är att frågorna upplevts relevanta av eleverna.

Frågorna har också ett svarsalternativ "vet ej" om det är någon aspekt eleven inte kan ta ställning till eller inte har en tydlig uppfattning om. Även andelen "vet ej" svar är låg på enkätens frågor och oftast någon eller några få procent. Två frågor har högre andel "vet ej" svar. Det är frågan om det förekommer sexuella trakasserier på skolan och hur skolan arbetar för att förebygga mobbning. Var fjärde anser sig inte veta tillräckligt för att uttrycka en mening om dessa förhållanden på skolan. Det är i sig förståeligt om förekomsten av sådant är obefintlig eller liten på skolan och därför inte uppmärksammas.

Hur stor andel elever som besvarat varje fråga med "vet ej" framgår av tabellbilagan där svarsfördelningen för varje fråga redovisas.

FRÅGEFORMULÄR

I huvudsak har samma frågor ställts 2009 som i undersökningarna 2005 och 2007. Frågorna om situationen i skolan när det gäller sexuella trakasserier och skolans arbete med att förebygga mobbning (fråga 17 och 18) har omformulerats så att jämförelse inte kan göras med de båda tidigare undersökningarna. I avsnittet helhetsomdömen är frågan hur nöjd man är på det hela taget med sin skola oförändrad, frågorna om man kan rekommendera sin skola respektive studieprogram är omformulerade från tidigare *..vill rekommendera...* till nu *..kan rekommendera...* En ny fråga har tillkommit; hur nära man anser att skolan motsvarar de

krav man kan ha på en bra skola. Frågor där ändringar gjorts framgår av tabellbilagan med en notering vid respektive fråga.

Den största förändringen är som nämndes inledningsvis att frågorna är besvarade på en tiogradig svarsskala jämfört med femgradiga skalor i tidigare undersökningar. Svartalternativ 1 innebär att man är mycket missnöjd och svartalternativ 10 att man är mycket nöjd med det frågan avser. Frågorna är grupperade under följande huvudrubriker. Antalet frågor/kvalitetsaspekter under respektive huvudrubrik anges inom parentes.

- Kunskap och lärande (12)
- Trygghet och trivsel (9)
- Arbetsmiljö (7)
- Information och inflytande (6)

Eleverna har också ombetts ange vilka fem av de 34 aspekterna som de anser är viktigast för att deras skola ska fungera bra. Avslutningsvis ställs fyra frågor om det helhetsomdöme eleverna ger sin skola samt ett antal bakgrundsfrågor. Frågeblanketten bifogas i bilaga 2.

BEARBETNING AV SVAREN

I undersökningarna 2005 och 2007 besvarades frågorna på en femgradig skala, från mycket nöjd till mycket missnöjd. För att jämförelser med tidigare resultat ska vara möjliga har medelvärdena för åren 2005 och 2007 omräknats (transformerats) till samma tiogradiga skala som använts 2009. Omräkningen förändrar inte svaren på annat sätt än att svartalternativen får ett annat värde, exempelvis får ”mycket nöjd” som tidigare hade värdet 5 nu värdet 10. Genom en sådan omräkning kan medelvärdena för enskilda frågor för åren 2005 och 2007 jämföras med 2009 års svar.

Svarsfördelningen i den tiogradiga skalan 2009 har delats in i tre klasser efter andel som ger ”lågt betyg” med svartalternativ 1-4, ”medelbetyg” med svartalternativ 5-6 och ”høgt betyg” med svartalternativ 7-10. För att ge en indikation på hur nöjdheten har förändrats mellan åren har motsvarande klassindelning av den femgradiga svarsskalan översatts till den tiogradiga på följande sätt:

Översättning av femgradig skala (2005 och 2007) till tiogradig skala (2009)

Betyg	5-gradiga skalan	10-gradiga skalan
Lågt betyg	1-2	1-4
Medelbetyg	3	5-6
Høgt betyg	4-5	7-10

För att ge en enkel och översiktlig bild av hur nöjda eller missnöjda eleverna är med olika kvalitetsaspekter har medelvärden beräknats. Dessa har beräknats genom att svartalternativen har tilldelats värden mellan 1 (samtliga är ”mycket missnöjda”) och 10 (samtliga är ”mycket nöjda”). Där eleverna tycker att de har för litet information för att kunna ta ställning i frågan har de svarat ”vet ej”. ”Vet ej” svar har inte räknats med i medelvärdet. I pro-

centfördelningar där ”lågt betyg”, ”medelbetyg” och ”høgt betyg” redovisas ingår heller inte ”vet ej” svaren.

Jämförelser med tidigare år görs med störst tillförlitlighet med hjälp av frågornas medelvärden. För att en förändring ska betraktas som en reell och tydlig förändring är tumregeln att förändringen bör vara minst ett halvt skalsteg, t ex en ökning från 7,0 till 7,5.

UPPLÄGGNING AV RAPPORTEN

Resultatredovisningen inleds med ett avsnitt som visar hur nöjda/missnöjda eleverna är på det hela taget med sin skola år 2009. Därefter redovisas elevernas omdömen om kvalitetsfaktorer inom de fyra frågeområdena; kunskap och lärande, trygghet och trivsel, arbetsmiljö samt information och inflytande. Med hjälp av medelvärdespoäng ges en sammanfattande bild av i vilka avseenden eleverna är mest nöjda respektive minst nöjda med skolan.

I det därpå följande avsnittet belyses utvecklingen över tiden i några utvalda avseenden och resultaten granskas med hänsyn till om det finns skillnader mellan hur olika grupper/kategorier bedömer sin skola.

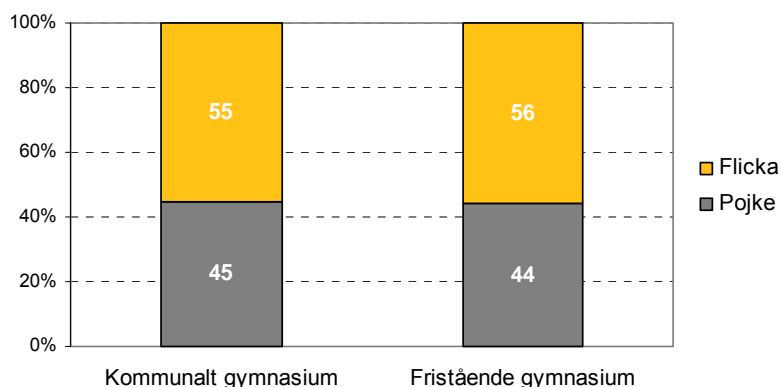
I bilaga 1 redovisas grundtabeller från undersökningen där jämförelser kan göras mellan kommunala och deltagande fristående gymnasieskolor åren 2005, 2007 och 2009.

FAKTA OM RESPONDENTERNA

Kön

Det är en något större andel flickor än pojkar på såväl kommunala som fristående gymnasieskolor. Övervikten flickor är lika stor hos båda huvudmännen.

Andelen flickor respektive pojkar



Andelen flickor och pojkar skiljer sig mellan olika gymnasieskolor. På några finns en klar dominans av ett kön. Vid exempelvis Djurgymnasiet och Textila gymnasiet är andelen flickor över 90 procent. På Stockholms tekniska gymnasium och Industritekniska gymnasiet är dominansen av pojkar nästan lika stor.

Vardagsspråk i hemmet

I enkäten ställs också en fråga om vilket språk som talas till vardags hemma. Sju av tio elever uppger att det talas svenska, ytterligare var fjärde att det talas svenska och något annat språk. En liten andel har hemförhållanden där språket inte är svenska.

Vilket språk talas till vardags i ditt hem?



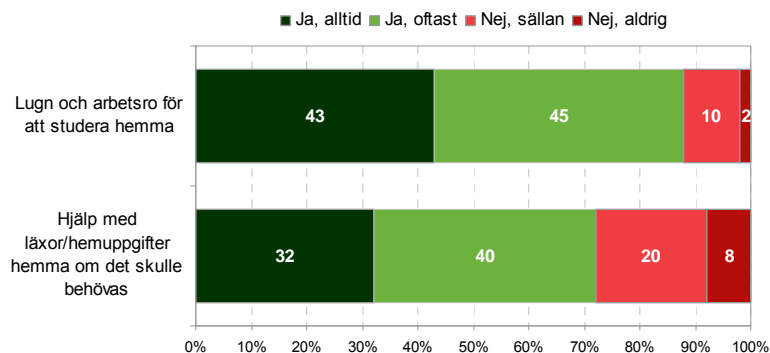
Det är lika stora andelar bland flickor och pojkar från hem där det talas svenska. Det är heller inte någon påtaglig skillnad i vilket språk som talas i hemmet bland elever i kommunala och fristående gymnasieskolor. Mellan olika gymnasieskolor varierar andelen som kommer från hem där det enbart talas svenska mellan som lägst 9 procent upp till 100 procent.

Studiemiljön i hemmet

Inte bara miljön i skolan har betydelse för elevernas möjligheter att nå goda studieresultat. En hel del av studierna sker i hemmiljön. Då är naturligtvis lugn och arbetsro och möjligheter till stöd och hjälp av betydelse.

De flesta elever har åtminstone oftast möjlighet till lugn och arbetsro när de behöver studera hemma. Drygt var tionde svarar att de sällan eller aldrig har det. Det är ingen skillnad i svaren mellan elever som går i kommunala respektive fristående gymnasieskolor.

Studiesituationen i hemmet



Pojkarna uppger i något högre grad än flickor att de alltid kan få lugn och arbetsro hemma, 47 procent jämfört med 40 procent bland flickorna. Flickorna svarar i högre utsträckning att de oftast kan få det.

Andelen elever som sällan eller aldrig i lugn och ro kan studera hemma varierar mellan skolorna från noll procent till 27 procent.

Möjligheterna till hjälp med hemuppgifter upplevs inte riktigt lika goda. Sju av tio svarar dock att de oftast eller alltid kan få hjälp med läxor eller hemuppgifter om det skulle behövas. Pojkarna svarar i något högre grad än flickorna att de alltid eller oftast kan få hjälp, 74 procent jämfört med 71 procent.

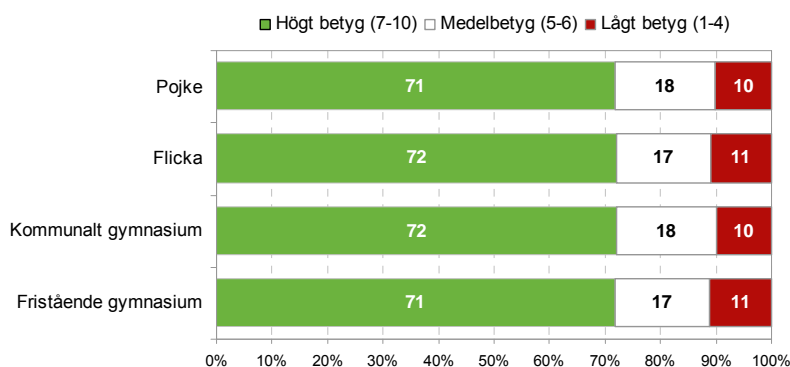
Andelen elever som sällan eller aldrig kan få hjälp med läxor hemma om de skulle behöva det varierar mellan skolorna från 11 procent till 42 procent.

HELHETSOMDÖME OM SKOLAN

Nöjd på det hela taget

Elevernas helhetsomdöme om sin skola är för flertalet positivt. Sju av tio (72 procent) svarar på frågan hur nöjda de är på det hela taget med sin skola med betyget 7-10 på den tiogradiga skalan där tio är mycket nöjd. Drygt var tionde, 12 procent, ger högsta betyg. Var tionde är missnöjd med sin skola och ger den ett lågt betyg (1-4). Det är dock undantagsvis som skolan får lägsta betyg en etta. Det ger bara en procent av eleverna.

Hur nöjd är du på det hela taget med din skola?



Som framgår av figuren ovan är det ingen skillnad mellan flickor och pojkars omdömen om sin skola. Det är heller ingen skillnad i elevernas nöjdhet med kommunala respektive fristående gymnasier. Lika stor andel ger sin skola ett högt betyg och lika stor andel ett lågt betyg.

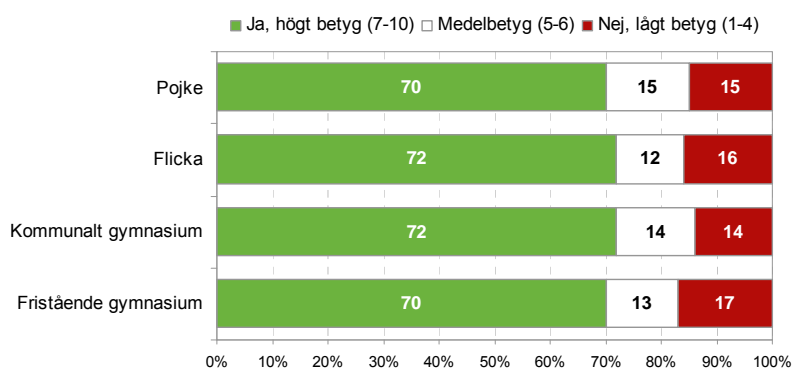
När medelvärdena räknas ut för helhetsomdömet blir det 7,28 på den tiogradiga skalan, alltså klart på den övre delen av skalan. Medelvärdena för pojkar är 7,26 och för flickor 7,33. För kommunala gymnasier är medelbetyget 7,28 och för fristående gymnasier 7,31. På det hela taget är alltså pojkar och flickor lika nöjda med sin skola och elever på kommunala gymnasier är lika nöjda som de som går på fristående gymnasieskolor.

Kan rekommendera sin skola

Sju av tio kan också rekommendera sin skola till andra elever. Nästan var tredje instämmer fullt ut (svarar 10) att de kan detta. Var sjunde, 15 procent, är dock mera tveksamma att göra detta och svarar 1-4 på skalan. En mindre andel, fem procent, svarar 1 på skalan vilket innebär att de inte alls kan tänka sig att rekommendera sin skola till andra.

Naturligtvis är det lätt att rekommendera sin skola om man är nöjd med den. Det kan 90 procent av de nöjda absolut göra. På liknade sätt kan den lilla andelen som var missnöjda med sin skola inte heller rekommendera den. Nöjda elever är goda ambassadörer för skolan.

Jag kan rekommendera min skola till andra elever

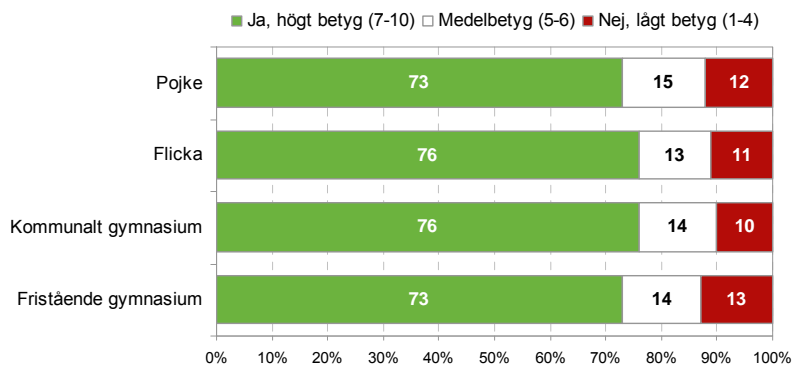


Inte helt förvånande med tanke på att andelen nöjda elever skiljde sig så lite är också andelarna som kan rekommendera sin skola i stort lika bland flickor som pojkar och på kommunala respektive fristående gymnasier.

Kan rekommendera sitt studieprogram

Gymnasieskolorna är i stor utsträckning profilerade. Det visar sig också att eleverna i något större utsträckning kan rekommendera sitt studieprogram än sin skola. Tre av fyra instämmer i stor utsträckning i att de kan göra det. Av dem som är tveksamma till att rekommendera sin skola kan var femte ändå rekommendera sitt studieprogram.

Jag kan rekommendera mitt studieprogram till andra elever

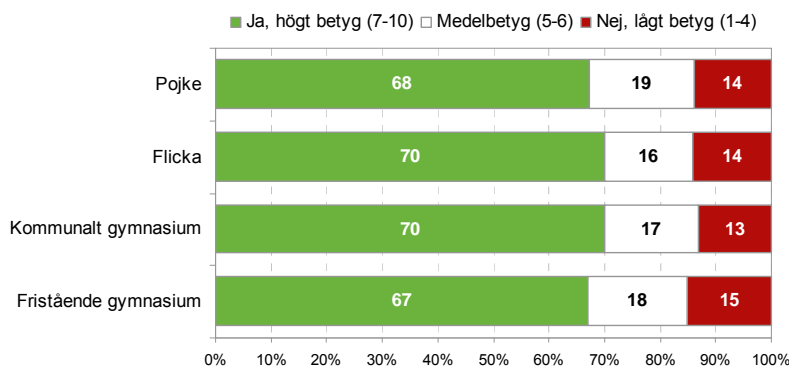


Inte heller uppfattningen om studieprogrammet skiljer sig mellan flickor och pojkar eller mellan eleverna på kommunala och fristående gymnasier.

Motsvarar skolan kraven på en bra skola

Den fjärde frågan som belyser elevernas helhetsbedömning av sin skola är huruvida den motsvarar de krav man kan ha på en bra skola. Här förutsätter vi att eleverna utgår från sina egna krav. Svaren ligger i linje med svaren på de tre övriga sammanfattande frågorna med en klart positiv inställning. Två av tre anser i hög grad att deras skola uppfyller kraven på en bra skola. Drygt tio procent håller inte med om detta utan ställer högre krav på sin skola.

Jag tycker att min skola motsvarar de krav man kan ha på en bra skola

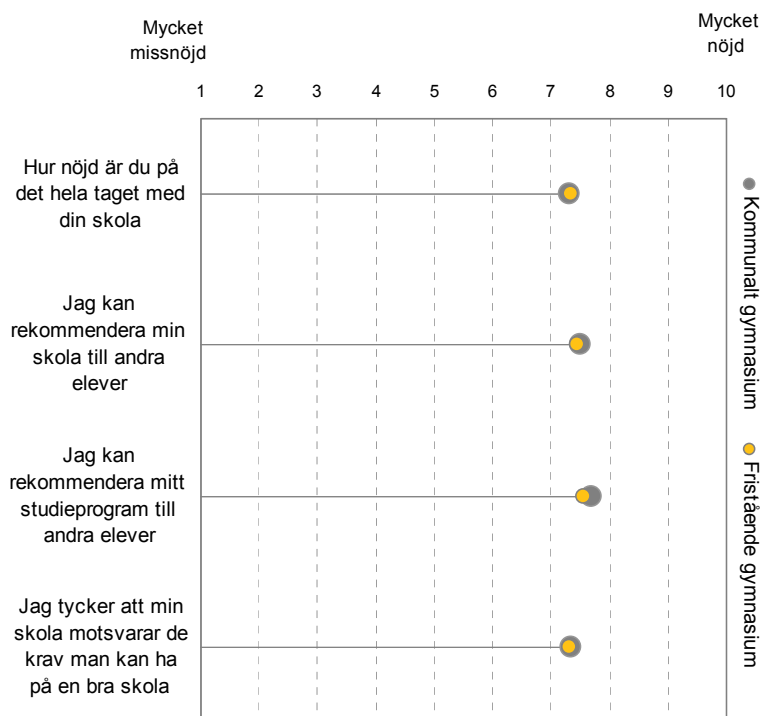


Eleverna har svarat konsistent på de sammanfattande frågorna. Inte heller i uppfattningen om skolan motsvarar kraven man kan ställa på en bra skola skiljer sig svaren från flickor och pojkar eller elever på kommunala respektive fristående gymnasier.

Medelvärdesbetyg

Helhetsomdömena om skolan sammanfattas i följande figur i form av medelvärde för respektive fråga.

Medelvärdesbetyg för de sammanfattande frågorna



Av medelvärdena framgår att elevernas helhetsbedömningar i olika aspekter är ganska lika. Högst medelvärde får frågan om de kan tänka sig att rekommendera sitt studieprogram. Det är positivt eftersom valet av studieprogram antagligen är det första (och viktigaste) valet eleverna gör, innan de sedan väljer skola där programmet finns. Med den specialisering av studieprogram som finns på en del skolor innebär troligen valet av studieprogram i viss mån också ett val av skola.

Helhetsomdöme för olika skolor

I följande diagram framgår vilket helhetsbetyg eleverna ger de olika gymnasieskolorna. Där redovisas medelvärden för respektive skola på frågan om man är nöjd på det hela taget med sin skola.

Uppfattningarna om de olika skolorna varierar. Skillnaden mellan den skola som får högst betyg och den som får lägst betyg är 4,35 betygssteg. Hälften av skolorna har ett helhetsbetyg över 7,3. Åtta av tio skolor får ett helhetsbetyg av sina elever mellan 6,31 och 8,35.

Variationen i helhetsomdömet är störst för de fristående skolorna, 4,3 betygssteg mellan det lägsta och högsta medelvärdet, medan den inom de kommunala gymnasierna är betydligt mindre, 2,25.

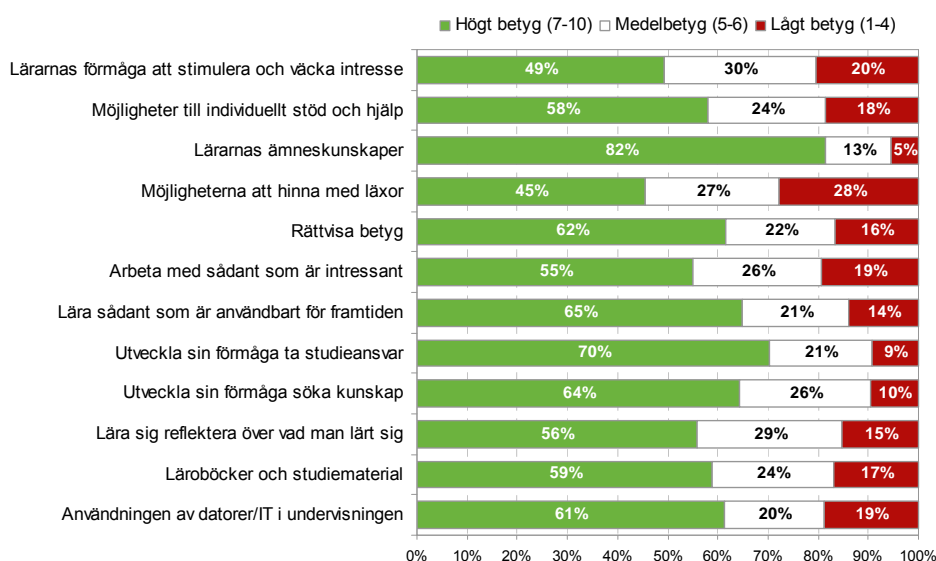
Medelvärden per skola på frågan om nöjdhet på det hela taget



ELEVERNAS OMDÖMEN OM KUNSKAP OCH LÄRANDE

Frågorna under rubriken ”Kunskap och lärande” handlar både om uppfattningen om lärarnas ämneskunskaper och pedagogiska förmåga och om hur eleverna upplever sina möjligheter att få hjälp och stöd i skolarbetet. Övriga aspekter inom detta frågeblock är om eleverna upplever att de får lära sig att själv söka kunskap, om det man lär sig är intressant, användbart för framtiden och om utrymmet för eget ansvar och reflektion i undervisningen anses tillräckligt. Eleverna får även ge sin uppfattning om betyg och omdömen är rättvisa och om studiematerial och användningen av IT i undervisningen. De exakta frågeformuleringarna framgår av enkäten i bilaga 2.

Tillfredsställelse med kunskap och lärande



De gröna staplarna som innebär andel nöjda elever är genomgående längre än de röda som innebär att eleverna är missnöjda. Gymnasieeleverna är alltså oftare nöjda än missnöjda med samtliga aspekter av kunskap och lärande.

Eleverna är mest nöjda med lärarnas ämneskunskaper. Mer än åtta av tio elever ger högt betyg, var femte ger högsta betyget 10. Bara fem procent är missnöjda i detta avseende. Hur lärarna lyckas stimulera och väcka intresse hos eleverna får lägre betyg. Andelen nöjda är här 49 procent och andelen missnöjda 20 procent. Att man bedömer att läraren inte kan väcka intresse innebär alltså inte att man ifrågasätter deras ämneskunskaper. Att ha god ämneskunskap innebär ju inte automatiskt att man är en god pedagog. Det kanske också kan vara ett uttryck för hur intresserad eleven själv är. Var femte är missnöjd med att de inte får arbeta med sådant de finner intressant.

Eleverna upplever i hög grad att gymnasiestudierna innebär att de tar ett personligt ansvar för sina studier. På frågan om gymnasiestudierna utvecklar denna förmåga är sju av tio nöjda och ger ett högt betyg i detta avseende. Det är knappt tio procent som ger sin skola lågt betyg när det gäller att utveckla deras förmåga till personligt ansvarstagande. Ungefär lika många svarar att deras studier inte har ökat deras förmåga att söka kunskap även om flerta-

let, två av tre, ger sin skola högt betyg för detta. Varannan ger sin skola högt betyg i båda dessa avseenden av att lära dem ta ansvar för sina studier.

Två av tre är nöjda med att de får kunskaper som de kan ha användning av i framtiden och ger sin skola ett högt betyg för detta. Var sjunde gymnasieelev, 14 procent, ger sin skola lågt betyg för detta och känner inte att de får lära sig tillräckligt som de kan få användning av i framtiden.

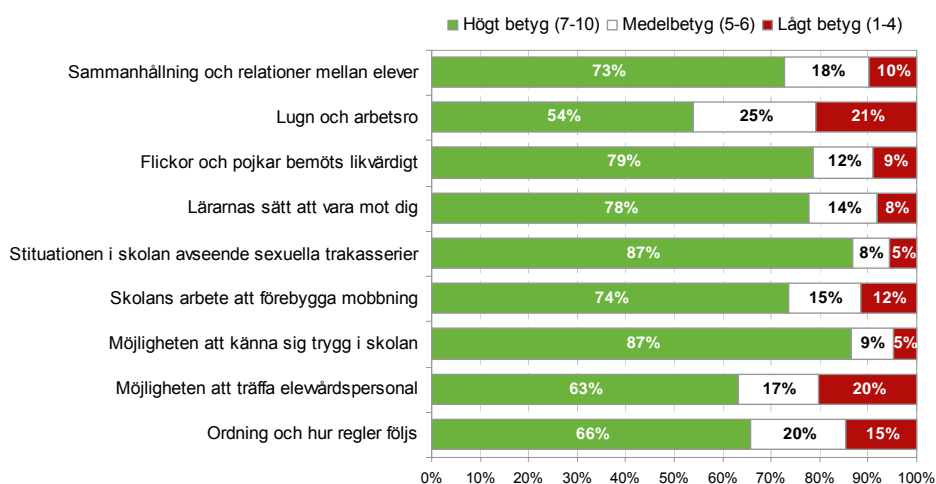
Minst nöjda är eleverna med möjligheterna att hinna med läxor och hemuppgifter. Mer än var fjärde, 28 procent, är missnöjd och ger denna aspekt ett lågt betyg. Mindre än hälften av gymnasieeleverna tycker att de har tid att klara av det hemarbete som skolan kräver.

För övriga aspekter på kunskap och lärande är andelen som ger högt betyg mellan 50 och 60 procent och andelen med lågt betyg mellan 15 och 20 procent.

ELEVERNAS OMDÖMEN OM TRYGGHET OCH RELATIONER

Frågorna under rubriken ”Trygghet och relationer” handlar om de sociala förhållandena i skolan. Hur nöjda är eleverna med relationerna till sina skolkamrater, hur upplever de bemötande från kamrater och lärare? Frågor ställs om det förekommer sexuella trakasserier och om skolans arbete att förebygga mobbning och om möjligheten att känna sig trygg på skolan. En fråga rör tillgänglighet till elevvårdspersonal och vidare elevernas omdömen om lugn och arbetsro på skolan och om ordningen och hur regler följs.

Tillfredsställelse med trygghet och trivsel



Även frågorna om trygghet och trivsel får oftast ett högt betyg av eleverna. Mest nöjda är eleverna med möjligheten att känna sig trygg på skolan och med situationen i skolan när det gäller sexuella trakasserier. För dess båda aspekter svarar 87 procent med ett högt betyg och fem procent med ett lågt betyg. Fyra av tio är mycket nöjda med tryggheten på skolan. På frågan om förekomsten av sexuella trakasserier på skolan svarar mer än var fjärde ”vet ej”. Även frågan om skolans arbete med att förebygga och åtgärda mobbning har en stor andel ”vet ej” svar. Tre fjärdedelar av dem som anser sig kunna bedöma detta ger skolan högt betyg för arbetet med att förebygga mobbning men var tionde är missnöjd och ger ett lågt

betyg (1-4). Med tanke på den osäkerhet som finns om trakasserier och åtgärder mot dem är det trots låga andelar ändå ett förhållandevis stort antal elever som uttrycker missnöje. Andelen som är missnöjd med skolans arbete mot mobbning motsvarar cirka 1 000 elever och de som är missnöjda med situationen när det gäller sexuella trakasserier motsvarar att cirka 400 elever upplever att sådant förekommer på deras skola.

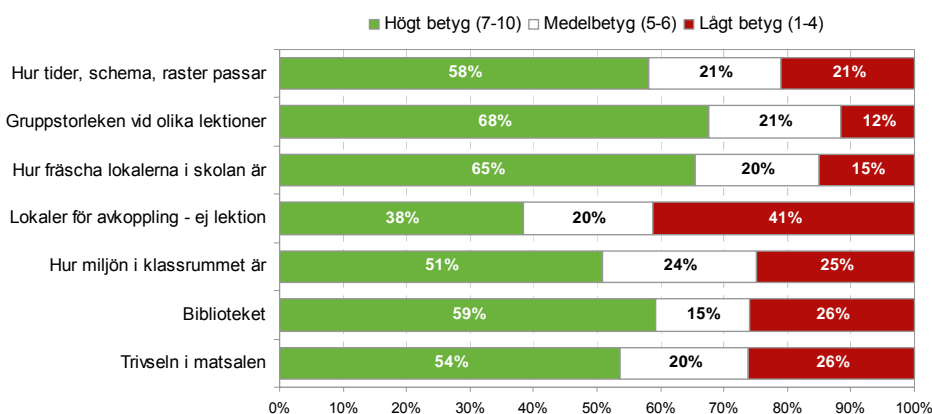
Att ha möjlighet att träffa skolsköterska eller skolkurator på skolan vid förekomst av trakasserier och mobbning kan ses som en trygghet. Att var femte är missnöjd med denna möjlighet tyder på att tillgången på elevvårdspersonal upplevs som dålig på en del skolor.

De flesta är nöjda med sammanhållning och relationer mellan eleverna och bemötande från elever och lärare. Ordning och hur regler följs på skolan får något lägre betyg, 66 procent är nöjda medan 15 procent är missnöjda. Störst missnöje gäller det lugn och den arbetsro som finns på skolan. Bara drygt hälften av eleverna ger skolan högt betyg för detta medan var femte är missnöjd.

ELEVERNAS OMDÖMEN OM ARBETSMILJÖ

Under denna rubrik gäller bedömningarna främst den fysiska miljön och inte det sociala arbetsmiljöklimatet. Eleverna får uttala sig om förutsättningarna för skolarbetet i form av läroböcker och skolmaterial, schemaläggning och gruppstorleken vid olika lektioner. Frågor ställs också om förhållanden i olika skollokaler.

Tillfredsställelse med arbetsmiljö



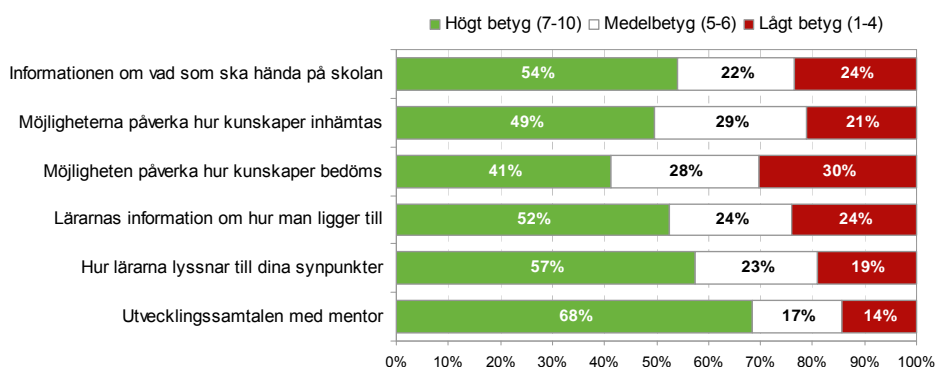
Missnöjesstaplarna är här betydligt längre än i de tidigare figurerna. Andelen missnöjda understiger inte tio procent för någon aspekt utan är oftast över 20 procent, i ett fall 41 procent. Tillgången till lokaler med möjlighet att koppla av är fler elever missnöjda än nöjda med.

Mest nöjda är eleverna med gruppstorleken på lektionerna och hur fräscha lokalerna är. Även om lokalerna upplevs fräscha är var fjärde missnöjd med miljön i klassrummet i form av luft, ljus, värme, färgsättning etc. Lika stort är missnöjet med arbetsmiljön i biblioteket och trivseln i matsalen.

ELEVERNAS OMDÖMEN OM INFORMATION OCH INFLYTANDE

Eleverna bedömer information och inflytande i skolan i sex avseenden. Det är den allmänna informationen om vad som ska hända i skolan men också lärarnas information om hur man ligger till, hur lärarna lyssnar och tar hänsyn till synpunkter och de utvecklingssamtal man har med sin mentor. Eleverna får också uttala sig om hur de upplever sina möjligheter att påverka hur kunskaper ska inhämtas och bedömas i skolan.

Tillfredsställelse med information och inflytande



Även i denna figur överstiger missnöjesstaplarna tio procent för alla de efterfrågade aspekterna. Andelen nöjda är dock större än andelen missnöjda för samtliga.

Mest nöjda är eleverna med utvecklingssamtalen med sin mentor. De får högt betyg av 68 procent medan 14 procent är missnöjda och ger dem lågt betyg. Utvecklingssamtalen skulle kunna vara ett tillfälle att uttrycka hur man tycker att kunskaperna bör bedömas. Nära var tredje gymnasieelev är dock missnöjd med möjligheterna för dem att påverka hur deras kunskaper ska bedömas. Utvecklingssamtalen kanske handlar mera om hur eleven ligger till, vilket svaren tyder på, då lärarnas information om hur eleven ligger till får högre betyg.

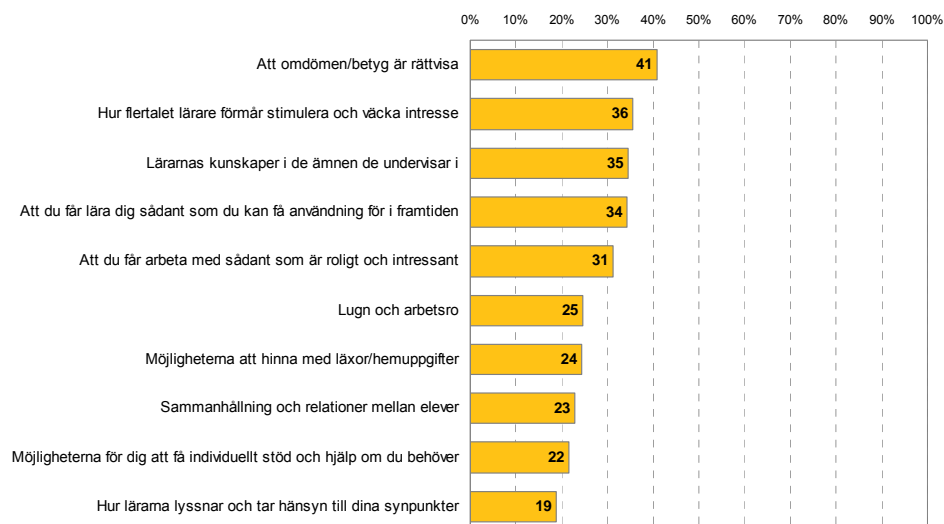
Var femte elev är missnöjd med hur lärarna lyssnar och tar hänsyn till deras synpunkter och lika många över sina möjligheter att påverka hur kunskaperna ska inhämtas.

När det gäller information och inflytande är det vanligt i olika sammanhang att de som tillfrågas har en kritisk inställning. Att ge möjligheter till inflytande och informera så att alla blir nöjda kan vara en svår uppgift. Varannan elev är missnöjd med åtminstone någon aspekt av information och inflytande. Nästan ingen är missnöjd med allt men de allra flesta, 84 procent, är nöjda med åtminstone någon aspekt. Var femte är nöjd med informationen och sitt inflytande i alla sex avseenden frågan tar upp.

VAD ÄR VIKTIGAST

I enkäten uppmanades eleverna ange vilka fem av de tidigare redovisade 34 bedömningsaspekterna de anser är viktigast för att deras skola ska fungera bra. Eleverna uppmanades läsa igenom en lista med frågorna och sedan ange de fem prioriterade. De tio aspekter inom de fyra frågeområdena som flest elever prioriterar bland de fem viktigaste är följande:

De tio viktigaste aspekterna för en bra fungerande skola



De aspekter på en bra fungerande skola som eleverna anger är främst sådana som har med kunskap och lärande att göra. Främst kommer att betygen är rättvisa och sedan flera aspekter som stödjer möjligheterna för eleverna att nå goda resultat. Det är lärare med ämneskompetens som kan inspirera och göra lektionerna intressanta. Att få lära sådant som är användbart i framtiden tillhör också de viktigaste aspekterna liksom möjligheter till hjälp och stöd när det behövs och att lärarna är lyhörda för elevernas synpunkter. Förutsättningar för lärande i form av studiero på skolan och tid att hinna med hemläxor anses också viktigt.

Det sociala klimatet på skolan i form av sammanhållning och respekt eleverna emellan tillhör också de tio viktigaste aspekterna gymnasieeleverna tycker tillhör en väl fungerande skola. Att välja fem aspekter av 34 innebär att man måste välja bort de flesta. De som saknas är exempelvis möjligheten att känna sig trygg i skolan och inte utsättas för sexuella trakasserier eller mobbning, förhållanden som troligen alla skulle skriva under på tillhör en bra skola. Att de inte kommer med på listan kanske beror på att de anses så självklara.

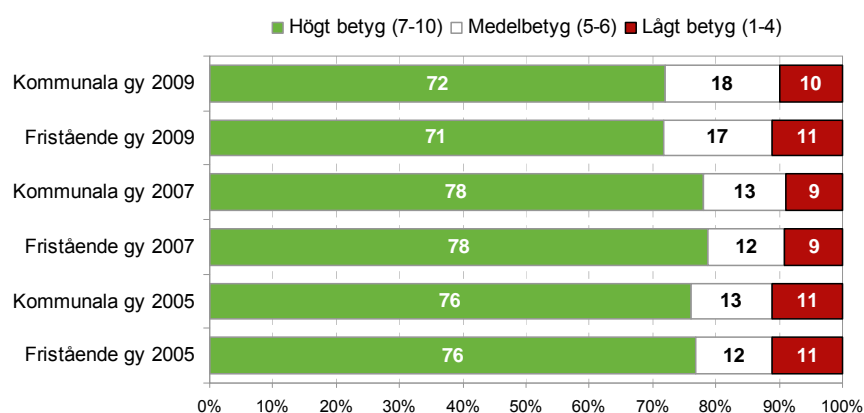
Om vi ser bara på elevernas förstahandsval är det flest som anger lärarnas förmåga att stimulera och väcka intresse. Var femte elev har detta som förstaval. Därefter kommer att omdömen och betyg är rättvisa och lärarnas ämneskunskaper.

JÄMFÖRELSER MED TIDIGARE ÅR

Helhetsomdömen

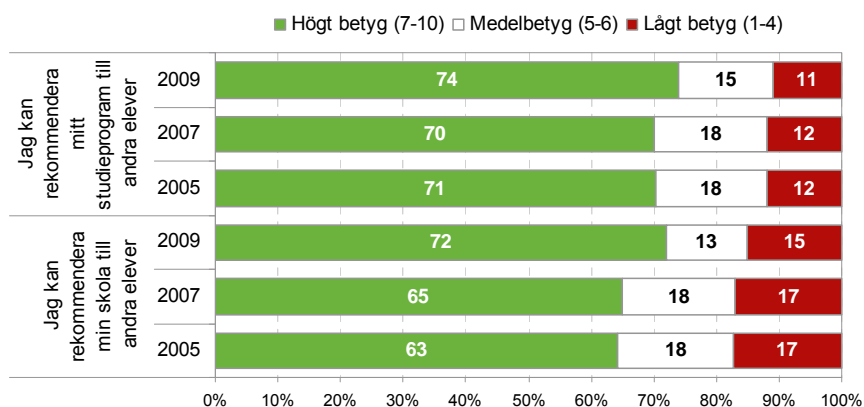
När elevernas helhetsomdömen om sin skola jämförs över åren visar det en liten minskning av andelen nöjda elever. Det betyder dock inte att fler är missnöjda. Istället är det en något större andel som ger ett medelbetyg på sin skola. När kommunala och fristående gymnasier jämförs är det inga skillnader. Den svaga minskningen av andelen nöjda mellan 2007 och 2009 är gemensam.

Hur nöjd är du på det hela taget med din skola, elever på kommunala respektive fristående gymnasieskolor 2005, 2007 och 2009



När svaren på frågan om eleverna kan rekommendera sitt studieprogram respektive sin skola jämförs mellan åren visar jämförelsen att fler kan rekommendera både studieprogram och skola 2009 än 2007 och 2005. Det kan kanske tyckas motsägelsefullt eftersom nöjdheten förändrats åt motsatt håll. 2005 och 2007 frågades om eleverna vill rekommendera..., år 2009 om de kan rekommendera sin skola respektive studieprogram. Möjligen kan den lilla ändringen i frågans formulering förklara en del av skillnaden.

Jag kan rekommendera mitt studieprogram respektive min skola, 2009, 2007 och 2005



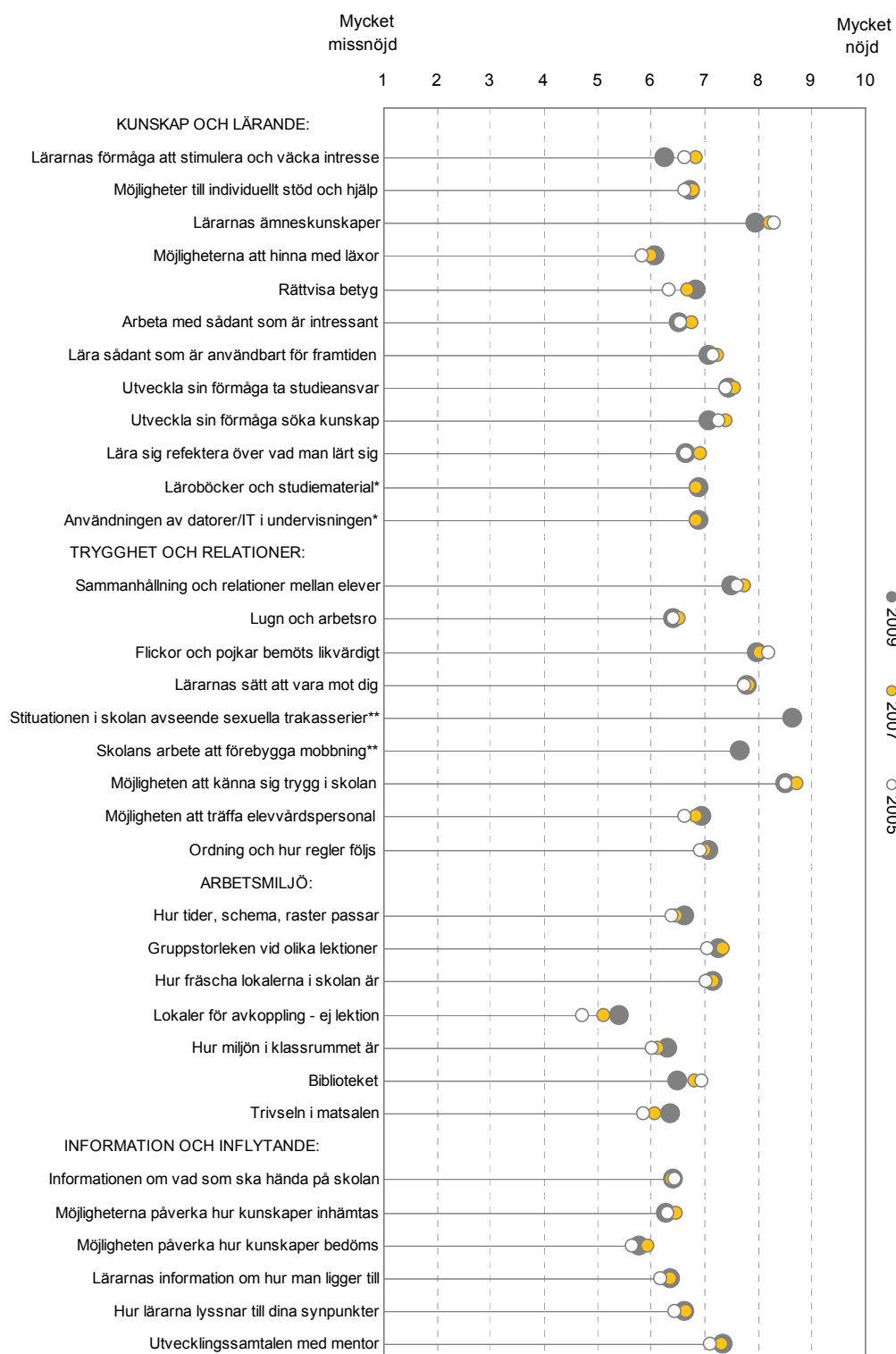
Även i 2007 och 2005 års undersökningar var det något fler som ville rekommendera sitt studieprogram än sin skola. 2009 har skillnaden minskat.

Bedömningen av olika kvalitetsaspekter

I följande figur redovisas medelbetygen för alla de 34 kvalitetsaspekter eleverna har bedömt inom de fyra frågeområdena. Observera att två frågor är nya 2009 och att två frågor inte ställdes i 2005 års undersökning.

Det allmänna intrycket är att elevernas uppfattningar om flertalet kvalitetsfaktorer är tämligen lika över tid. Skillnaderna i medelvärden är för flertalet faktorer ganska liten.

Bedömning av 34 kvalitetsaspekter 2009, 2007 och 2005 (för exakt frågeformulering se bilaga 2)



*=frågan ställdes inte 2005, **=frågan är ny 2009

De högsta medelvärdena finns inom frågeområdet ”*trygghet och relationer*” där situationen avseende sexuella trakasserier bedöms positivast men möjligheten att känna sig trygg nästan lika positivt. Inom frågeområdet har inte bedömningarna förändrats annat än marginellt.

Bedömningarna av kvalitetsfaktorerna inom frågeområdet ”*kunskap och lärande*” är för flertalet faktorer i stort oförändrade mellan åren. Frågornas medelvärden ligger oftast mellan sex och sju. Elevernas bedömning av lärarnas förmåga att väcka intresse är dock mindre positiv i årets undersökning och medelvärdet har minskat från 6,81 år 2007 till 6,22 i årets undersökning. Även elevernas uppfattning om lärarnas ämneskunskaper får något lägre betyg. Eleverna har däremot blivit alltmer nöjda med betygsättningen och tycker i högre grad att betyg och omdömen är rättvisa.

Även medelvärdena på frågorna som belyser ”*arbetsmiljö*” ligger oftast mellan sex och sju. Undantaget är elevernas uppfattningar om tillgången på lokaler med möjligheter att koppla av mellan lektionerna som får det lägsta betyget av alla kvalitetsfaktorer. Det tycks dock som om situationen har förbättrats över åren. Medelvärdet har ökat från 4,68 till 5,37. Även trivseln i matsalen har ökat över åren och miljön i klassrummet bedöms också något positivare. Eleverna är emellertid mindre nöjda med biblioteket.

Frågorna om ”*information och inflytande*” visar minst förändring mellan åren. Minst varierar uppfattningen om informationen som ges om vad som ska hända på skolan.

Längre tidsjämförelser

Skolundersökningarna på Stockholms gymnasieskolor har genomförts ända sedan skolåret 1999/2000. De första fyra åren gjordes årliga undersökningar och därefter vartannat år. Årets undersökning är den åttonde. Det är först i de senaste tre undersökningarna som fristående gymnasier deltagit i en omfattning så att jämförelser med kommunala gymnasieskolor kan göras. Läsåret 1999/2000 gick cirka 95 procent av eleverna i kommunala gymnasier och fem procent i fristående. I år går drygt 40 procent av eleverna i fristående gymnasieskolor.

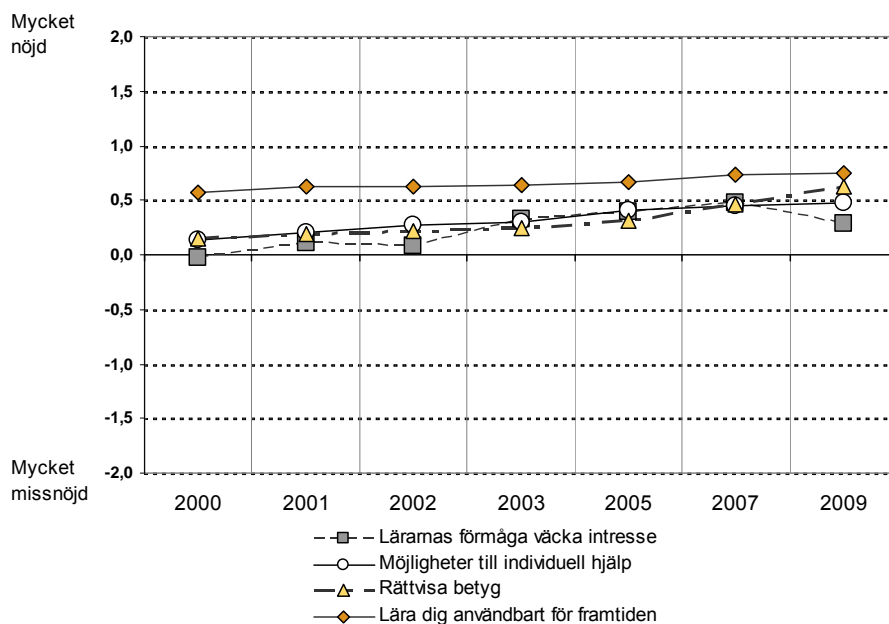
För kommunala gymnasieskolor kan alltså tidsjämförelser göras från år 2000. I följande figurer görs en jämförelse av svaren på fyra frågor från respektive frågeområde. Tidsserierna har fyllts på enligt tidigare redovisningsmodell. I medelvärdesberäkningarna har följande värden använts:

Medelvärdesberäkning enligt gammal respektive ny skala

5-gradiga skalan	Värde	10-gradiga skalan	Värde
2000-2007		2009	
Mycket nöjd	+2	9-10	+2
Ganska nöjd	+1	7-8	+1
Varken eller/vet ej	0	5-6	0
Ganska missnöjd	-1	3-4	-1
Mycket missnöjd	-2	1-2	-2

Medelvärdespoängen kan i princip variera mellan -2 och +2. Ett medelvärde på +2 innebär att precis alla svarande har svarat "mycket nöjd" (9-10 år 2009) på frågan och -2 skulle på samma sätt innebära att alla svarat "mycket missnöjd" (1-2 år 2009). Medelvärden runt 0 innebär att nöjda och missnöjda är ungefär lika många och balanserar varandra eller att de svarande markerat alternativen "varken eller" (5-6 år 2009). Ett positivt medelvärde innebär alltså att de nöjda överväger över de missnöjda.

Tidsjämförelse av elevomdömen om kunskap och lärande i skolan (kommunala gymnasier)

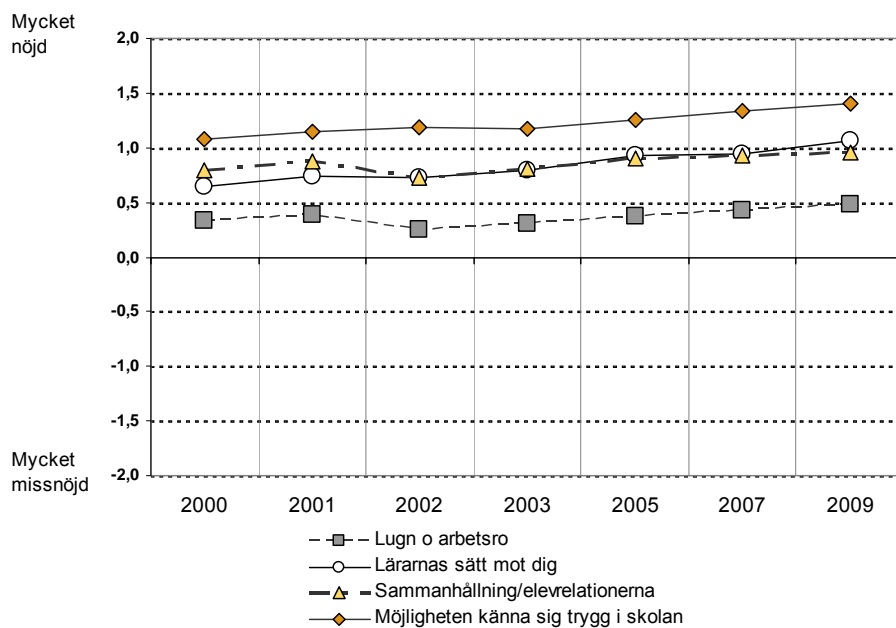


Frågorna har ställts med likalydande formulering alla åren. De handlar om hur nöjda eller missnöjda eleverna är med "Hur flertalet lärare förmår stimulera och väcka intresse", "Möjligheterna för dig att få individuellt stöd och hjälp om du behöver", "Att omdömen/betyg är rättvisa" samt "Att du får lära dig sådant som du kan få användning för i framtiden".

Kurvorna pekar uppåt för tre av kvalitetsaspekterna (frågorna). Uppfattningen att betyg och omdömen är rättvisa har blivit allt mer positiv. Medelvärdet har ökat från 0,15 till 0,62 dvs. en förändring med 0,47. Det innebär att närmare 50 procent fler elever idag har ett steg mer positiv inställning på nöjd/missnöjds-skalan (motsvarar två betygssteg på 2009 års skala).

Även uppfattningen om lärarnas intresseväckande förmåga visar en positiv förändring. Fram till 2007 var uppgången rejäl men till 2009 har eleverna blivit något mindre positiva.

Tidsjämförelse av elevomdömen om trygghet och relationer i skolan (kommunala gymnasier)

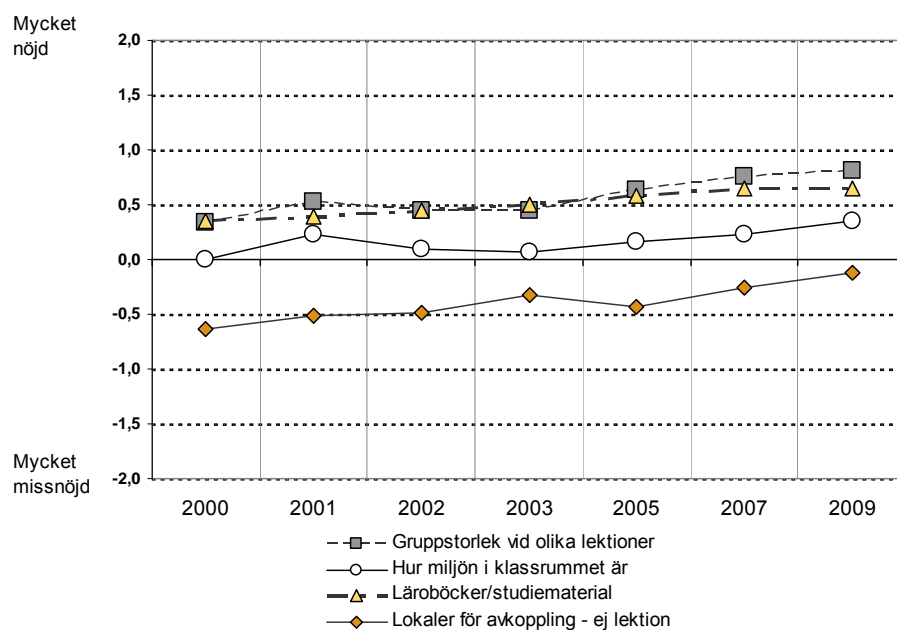


Frågelydelsen för de fyra frågor som belyser hur nöjda eller missnöjda eleverna är med trygghet och relationer är "Lugn och arbetsro", "Sammanhållning och relationer mellan eleverna", "Lärarnas sätt att vara mot dig" samt "Möjligheten att känna sig trygg i skolan". Mindre justeringar i frågelydelsen gjordes 2005 i de tre sistnämnda frågorna. Det tycks inte som att detta skall ha påverkat resultatet. Inga skarpa trendbrott föreligger i kurvorna för frågorna det aktuella året.

Även dessa fyra frågor visar en positiv trend med svagt uppåtgående kurvor även i den senaste undersökningen. Den positiva attitydförändringen är minst då det gäller tillfredsställelsen med sammanhållningen och relationerna mellan eleverna och med lugn och arbetsro.

Den positiva trenden att fler elever känner sig trygga i skolan liksom av lärarnas bemötande av eleverna är starkare än uppfattningen om elevrelationerna och arbetsro.

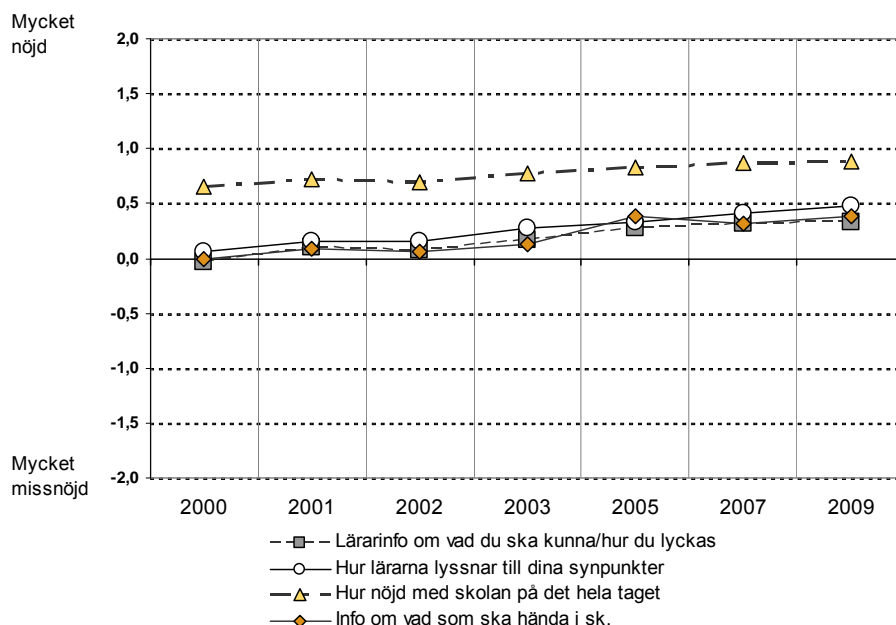
Tidsjämförelse av elevomdömen om arbetsmiljö i skolan (kommunala gymnasier)



De fyra kvalitetsaspekterna som används här har hela tiden ställts med identiskt formulerade frågor. Hur nöjd eller missnöjd är eleven med ”gruppstorleken vid olika lektioner”, Hur miljön i klassrummet är (luft, ljus, värme, färg etc), ”Läroböcker och studiematerial” samt ”Lokaler med möjligheter att koppla av mellan lektionerna”.

Även dessa indikatorer visar en positiv trend över åren som fortsätter 2009. Det finns enskilda hack i kurvorna men sammantaget är uppfattningarna positivare idag än för tio år sedan för alla dessa fyra arbetsmiljöfaktorer. Tillgången till lokaler där eleverna kan uppehålla sig när det inte är lektioner har fått det sämsta elevomdömet men idag är 50 procent fler elever ett steg nöjdare på bedömningsskalan (motsvarande två betygssteg 2009) än år 2000.

Tidsjämförelse av elevomdömen om information och inflytande i skolan (kommunala gymnasier)



Tre av frågorna belyser området information och inflytande medan den fjärde beskriver hur helhetsomdömet om de kommunala gymnasierna har utvecklats över tiden. Frågorna har ställs på samma sätt i alla undersökningar och lyder "Hur lärarna informerar om vad du ska kunna och hur du ligger till", "Hur lärarna lyssnar och tar hänsyn till dina synpunkter", "Hur nöjd är du på det hela taget med din skola" samt "Informationen till dig om vad som ska hända i skolan".

Även i dessa avseenden visar kurvorna en svagt uppåtgående trend. Elevernas allmänna helhetsbedömning av sin skola är emellertid klart positivare än omdömena om flertalet specifika bedömningsaspekter.

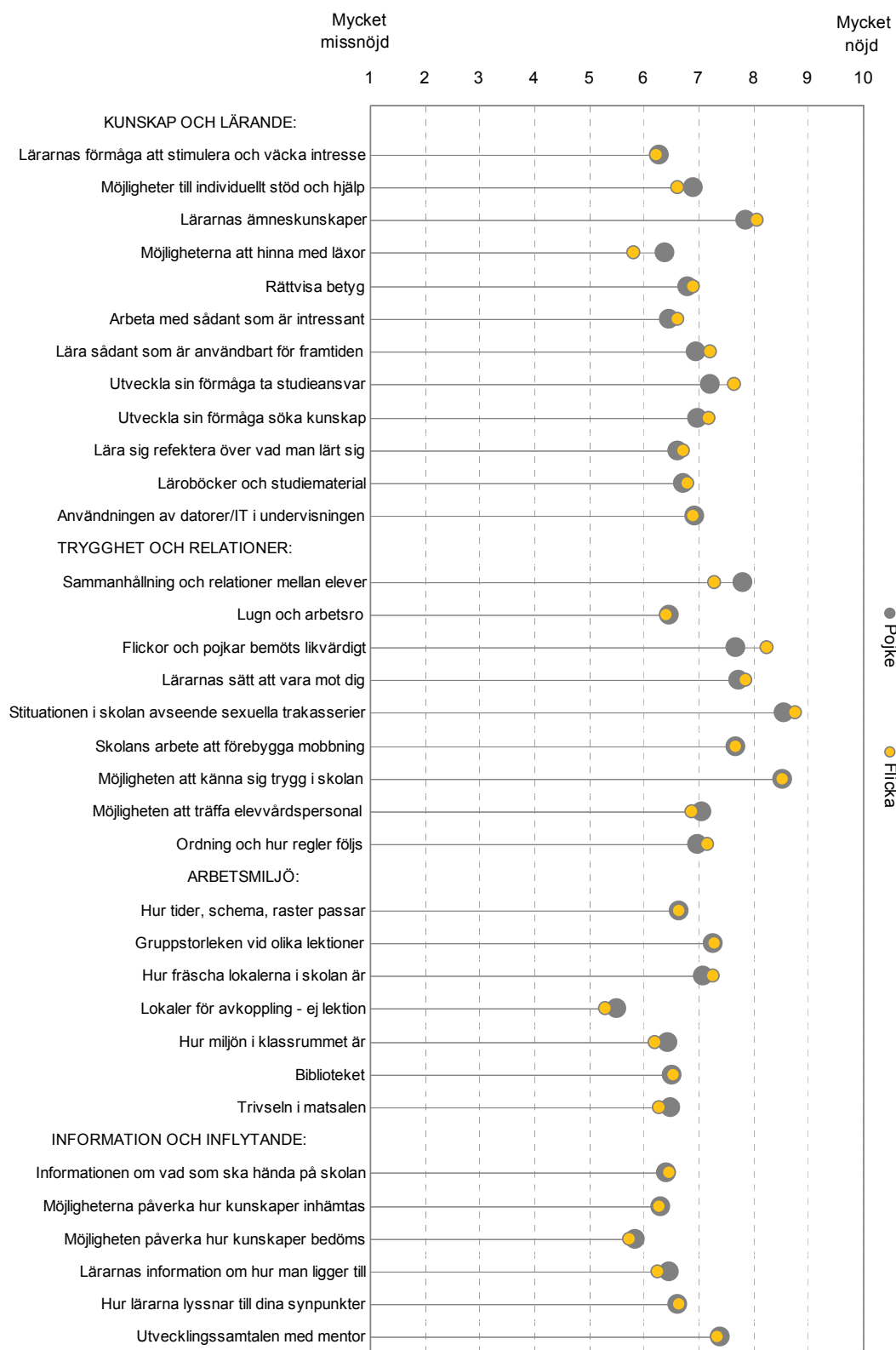
SKILLNADER MELLAN OLIKA KATEGORIER ELEVER

Redan inledningsvis i resultatpresentationen har framgått att det är liten skillnad i helhetsomdömet om skolan mellan flickor och pojkar och mellan elever på kommunala och fristående gymnasieskolor. I detta avsnitt redovisas uppfattningarna om de 34 kvalitetsfaktorerna. Jämförelsen görs av medelvärdena på respektive fråga.

Flickor och pojkar

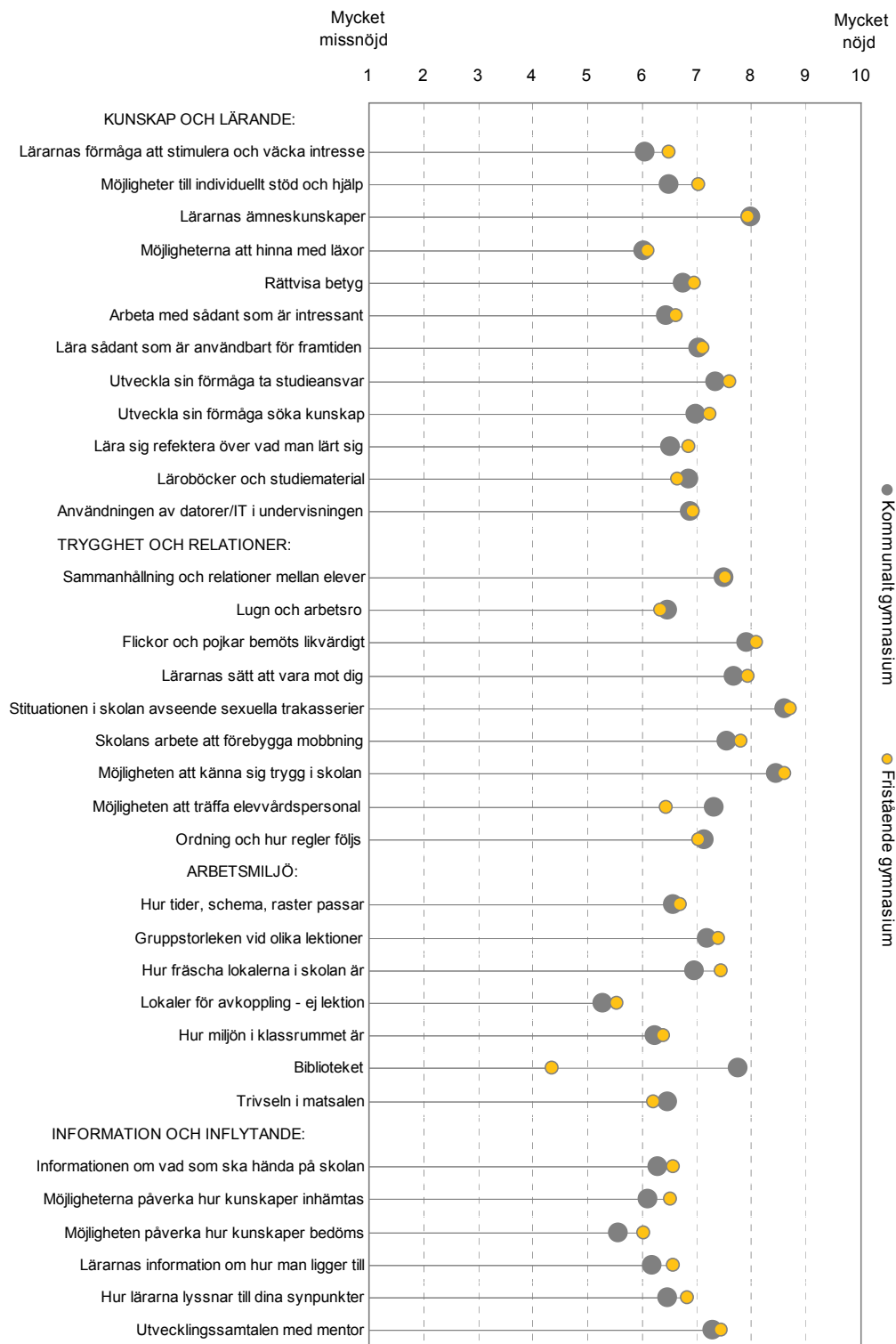
Som följande diagram visar är det små skillnader mellan hur flickor och pojkar bedömer de olika kvalitetsfaktorerna. Punkterna följer varandra väl. Båda könen är mer nöjda i vissa avseenden och mindre nöjda i andra. Det finns några få frågor där avstånden mellan punkterna är större och uppfattningarna skiljer sig tydligt. Flickorna tycker i större utsträckning än pojkarna att flickor och pojkar bemöts på ett likvärdigt sätt på skolan. Pojkar är å sin sida mer nöjda med sammanhållningen och relationerna mellan eleverna samt med möjligheterna att hinna med läxor och även med möjligheterna till hjälp och stöd.

Bedömning av 34 kvalitetsaspekter bland flickor och pojkar (för exakt frågeformulering se bilaga 2)



Kommunala och fristående gymnasier

Bedömning av 34 kvalitetsaspekter bland elever på kommunala respektive fristående gymnasier (för exakt frågeformulering se bilaga 2)



I diagrammet ovan framgår hur eleverna på kommunala och fristående gymnasier bedömer olika kvalitetsfaktorer. Helhetsbedömningen skiljer sig väldigt lite men för vissa kvalitetsfaktorer framkommer skillnader. Oftast ligger punkterna för de fristående gymnasierna något till höger om de för kommunala gymnasier vilket innebär att eleverna är något nöjdare.

Svarsprofilen för respektive kurva är med något undantag densamma. Det är egentligen bara i två avseenden som kommunala och fristående skolor uppvisar sådana skillnader. Det är uppfattningen om bibliotek och om möjligheten att träffa elevvårdspersonal som får klart positivare omdömen av elever på kommunala gymnasier.

På de fristående gymnasierna ger eleverna något positivare omdömen för lärarnas förmåga till intresseväckande lektioner och till möjligheterna att få stöd och hjälp om det skulle behövas. Lokalerna på fristående gymnasier får också positivare omdömen. Eleverna på fristående gymnasier är något positivare till informationen på sin skola och möjligheterna till inflytande.

Olika stora skolor

Skolorna som deltar i undersökningen har grupperats i tre storleksklasser. Uppgift om storlek gäller hösten 2008.

Andel elever i skolor av olika storlek (höstterminen 2008)

Antal elever i årskurs 2	Kommunalt gymnasium	Fristående gymnasium	Samtliga
Små skolor, -249 elever	4	23	12
Mellanstora skolor, 250-749 elever	27	50	37
Stora skolor 750- elever	68	27	50
Summa	100	100	100

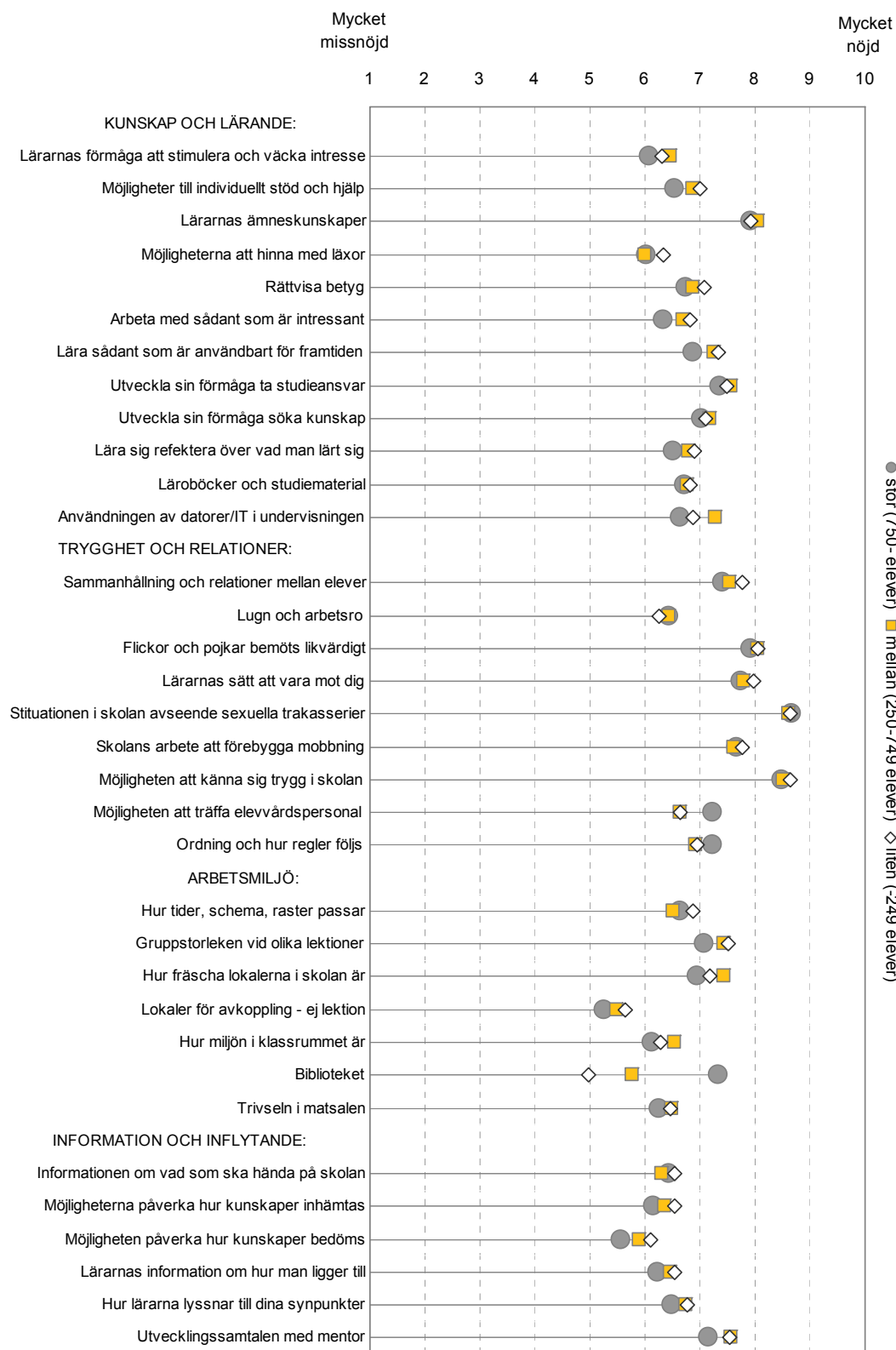
De kommunala gymnasierna är större än de fristående. Genomsnittet antal elever i de kommunala gymnasierna är nästan dubbelt så stort, 694 jämfört med 333. Var fjärde elev på fristående gymnasium går på en liten skola jämfört med några få procent på kommunala skolor. Där går två av tre elever på en skola med minst 750 elever.

Som nästa figur visar är det emellertid oftast relativt små skillnader i uppfattning om olika kvalitetsfaktorer på skolor av olika storlek. De faktorer som skilde ut sig mest i jämförelsen mellan fristående och kommunala gymnasieskolor är tydliga här också. Det är omdömet om bibliotek där elever på små skolor är mest missnöjda samt möjligheten att träffa elevvårdspersonal som också bedöms sämre på små skolor.

Intressant är också att se hur uppfattningarna om information och inflytande skiljer sig mellan olika stora skolor. Elever på små skolor har en mer positiv bedömning än elever på stora skolor.

Även 2007 års undersökning visade stora likheter i elevernas omdömen om skolor av olika storlek. Ett resultat som kan noteras är att uppfattningarna i år skiljer sig betydligt mindre om tillgången på lokaler för avkoppling på små och stora skolor.

Bedömning av 34 kvalitetsaspekter skolor av olika storlek (för exakt frågeformulering se bilaga 2)



Skillnader mellan olika program

På gymnasieskolan finns 17 nationella studieprogram med olika inriktningar och lokala profiler. Varje program får olika inriktning genom sina karaktärsämnen. En del av programmen är studieförberedande medan andra är yrkesförberedande.

Förutom de nationella programmen förekommer också fyra andra slag av program. Det är specialutformade program som är sammansatta av kurser från flera olika program. Det är individuella programmet för elever som saknar behörighet för de nationella programmen. Vidare Waldorfpedagogik för elever som går i Waldorfskolor samt IB-linjen med engelskspråkig utbildning inriktad på ”internationell studentexamen” (International Baccalauréat).

Deltagande elever uppdelade efter program

Program	Antal	Andel (%)
Barn- och fritidsprogrammet (BF)	68	1
Byggprogrammet (BP)	81	1
Elprogrammet (EC)	258	4
Energiprogrammet (EN)	89	1
Estetiska programmet (ES)	453	6
Fordonsprogrammet (FP)	116	2
Handels- och administrationsprogrammet (HP)	207	3
Hotell- och restaurangprogrammet (HR)	172	2
Hantverksprogrammet (HV)	220	3
IB-linjen, eng. språkig (IB)	30	0
Industriprogrammet (IP)	27	0
Individuella programmet (IV)	277	4
Livsmedelsprogrammet (LP)	24	0
Medieprogrammet (MP)	238	3
Naturbruksprogrammet (NP)	94	1
Naturvetenskapsprogrammet (NV)	1497	21
Omvårdnadsprogrammet (OP)	79	1
Specialutformat program (SM)	512	7
Samhällsvetenskapsprogrammet (SP)	2507	35
Teknikprogrammet (TE)	136	2
Waldorf pedagogik (WF)	13	0
Summa	7098	100

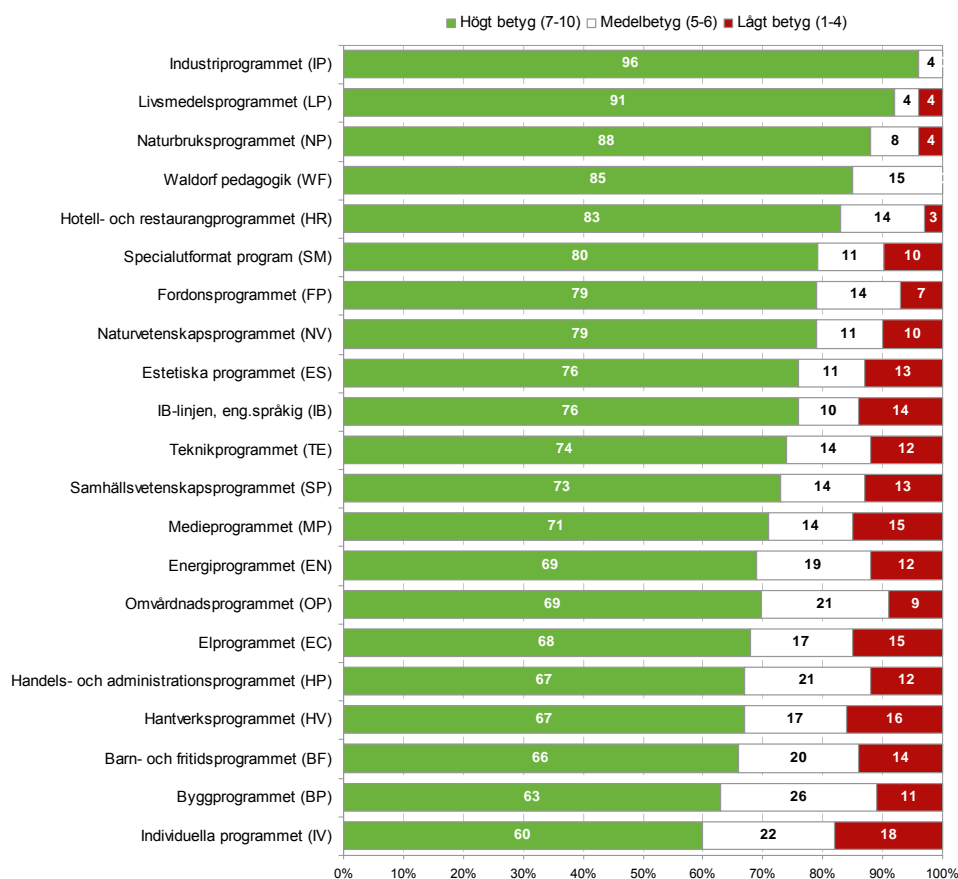
De i särklass största programmen är samhällsvetenskapsprogrammet och naturvetenskapsprogrammet med tillsammans 56 procent av eleverna. Specialutformade program är det

tredje största. Jämfört med 2007 är den största skillnaden att estetiska programmet samlar betydligt färre elever. Då gick 11 procent på estetiskt program, i år bara hälften så stor andel av eleverna.

På både kommunala och fristående gymnasier samlar samhälls- och naturvetenskapsprogrammen störst andel elever. På kommunala gymnasier är specialutformade program tredje största program med 12 procent av eleverna. På fristående gymnasieskolor är estetiskt program det tredje största med 10 procent av eleverna.

Elevernas helhetsomdömen visade att de i något större utsträckning rekommenderade sitt program än sin skola. Det är kanske inte så förvånande eftersom vissa program man är intresserad av bara finns på en skola.

Jag kan rekommendera mitt studieprogram till andra elever, svar per program



Av samtliga elever säger sig 74 procent i hög grad (svaret 7-10) kunna rekommendera sitt studieprogram till andra elever. En stor majoritet tycks alltså nöjda med det program de valt och kommit in på. Drygt var tionde, 12 procent, är dock missnöjda och kan inte rekommendera sitt studieprogram.

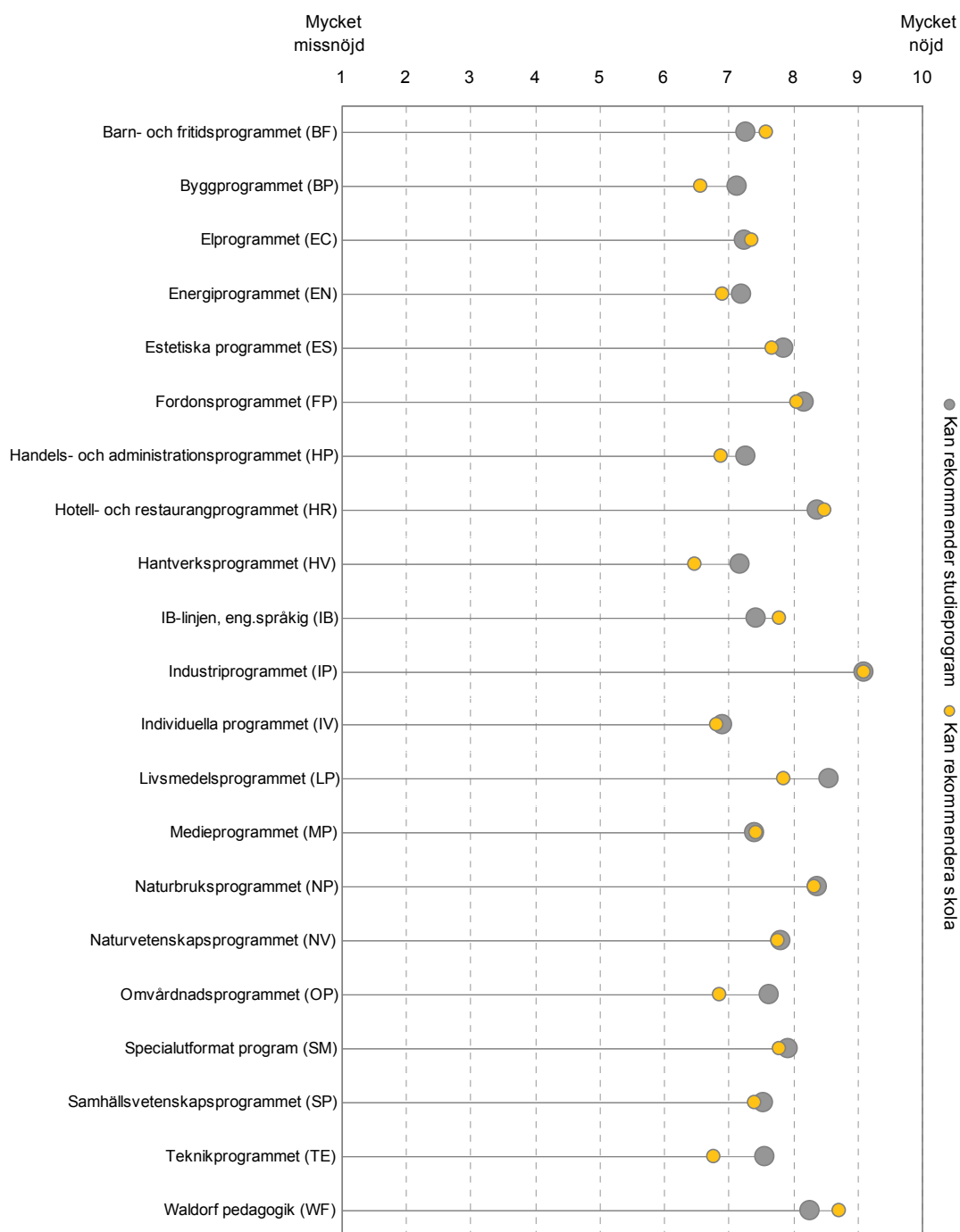
Vi ser i figuren att en klar majoritet på alla program kan rekommendera det till andra elever. De program som kommer i topp och rekommenderas av störst andel elever är samtidigt små program som endast förekommer på en skola. Mest rekommenderat av de stora programmen

är naturvetenskapsprogrammet som 79 procent av eleverna kan rekommendera. Spridningen av andelen som rekommenderar naturvetenskapsprogrammet är emellertid stor mellan skolor och varierar från under 50 procent upp till över 90 procent. Spridningen för samhällsvetenskapsprogrammet är lika stor. Det individuella programmet är ofta litet på skolan men där omfattningen är lite större finns exempel där över 70 procent kan rekommendera sitt studieprogram.

Skillnaderna tyder på att olika skolor kan lyckas mer eller mindre bra med sina program. I följande figur redovisas medelvärdena för om eleverna kan rekommendera sitt studieprogram respektive skola.

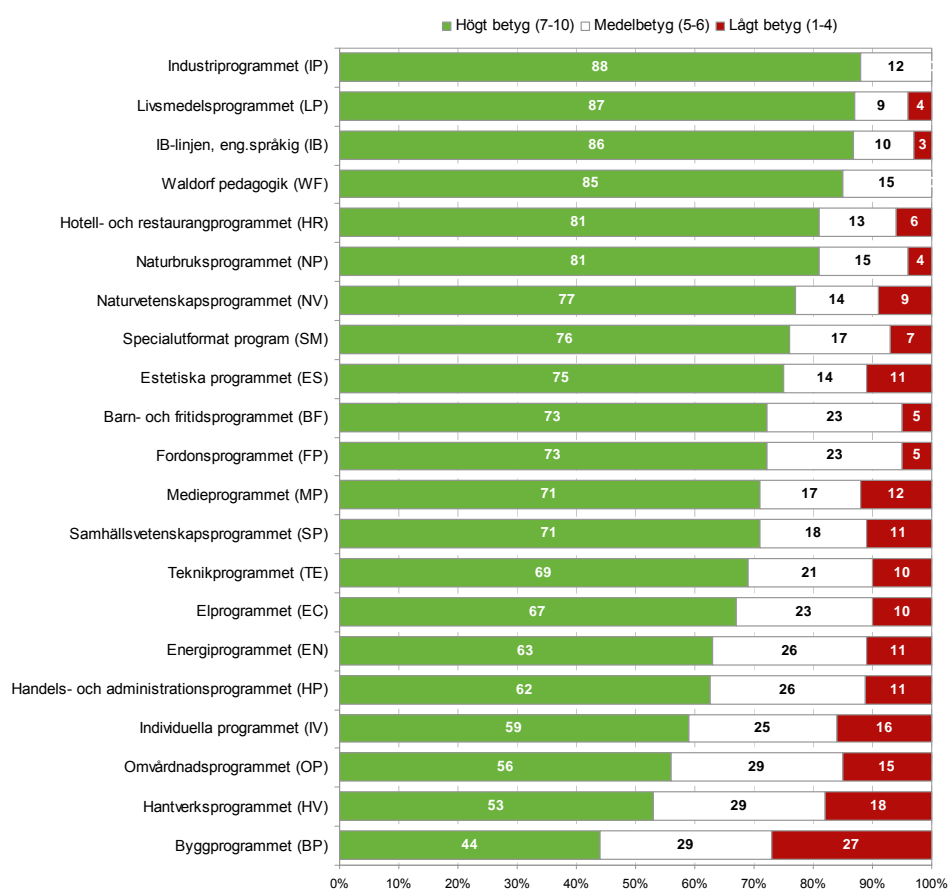
Det är inte alltid eleverna är nöjda med sin skola när de är nöjda med sitt studieprogram. På exempelvis byggprogrammet, hantverksprogrammet, livsmedelsprogrammet, omvårdnadsprogrammet och teknikprogrammet rekommenderar flera sitt studieprogram än sin skola. Motsatsen förekommer också. Av dem som går i programmen IB-linjen och Waldorf pedagogik är det skolan framför programmet som eleverna kan rekommendera.

Jag kan rekommendera mitt studieprogram/min skola till andra elever, svar per program



Att det finns andra faktorer som påverkar elevernas nöjdhet med sin skolsituation visar nästa bild där andelen nöjda på det hela taget redovisas. Genomgående är andelen nöjda lägre än andelen som kan rekommendera sitt studieprogram men för vissa studieprogram är skillnaden större. Där kan man misstänka att det är andra faktorer än programmet som spelar in.

Hur nöjd är du på det hela taget med din skola, svar per program



Det är samma två program i topp även här men eleverna på individuella programmet som i minst utsträckning kunde rekommendera sitt program är ändå inte minst nöjda med sin skola. Det kan naturligtvis vara andra skäl att inte rekommendera programmet t.ex. framtidsutsikter. Mest samstämmiga är eleverna på medieprogrammet och elprogrammet.

36. Hur nöjd är du på det hela taget med din skola?

		2009			2007			2005		
		Kommunala skolor	Fristående skolor	Total	Kommunala skolor	Fristående skolor	Total	Kommunala skolor	Fristående skolor	Total
Lågt betyg (1-4)	%	10	11	10	9	9	9	11	11	11
Medelbetyg (5-6)	%	18	17	18	13	12	12	13	12	13
Högt betyg (7-10)	%	71	70	71	77	78	78	75	76	75
Vet ej	%	1	1	1	1	0	0	1	0	1
Total	%	100	100	100	100	100	100	100	100	100
	Antal svarande	3929	3007	6936	4138	2448	6586	3902	1463	5365
Medelvärde		7,28	7,31	7,29	7,56	7,75	7,63	7,43	7,54	7,47

I medelvärdesberäkningarna är vet ej svar och internt bortfall ej medräknade

37. Jag kan rekommendera mitt studieprogram till andra elever?

		2009			2007			2005		
		Kommunala skolor	Fristående skolor	Total	Kommunala skolor	Fristående skolor	Total	Kommunala skolor	Fristående skolor	Total
Lågt betyg (1-4)	%	10	13	11	12	13	12	11	13	12
Medelbetyg (5-6)	%	14	14	14	17	17	17	17	17	17
Högt betyg (7-10)	%	74	71	72	68	68	68	68	67	68
Vet ej	%	3	3	3	3	3	3	4	3	4
Total	%	100	100	100	100	100	100	100	100	100
	Antal svarande	3942	3015	6957	4132	2450	6582	3903	1462	5365
Medelvärde		7,65	7,54	7,60	7,55	7,55	7,55	7,51	7,48	7,50

I medelvärdesberäkningarna är vet ej svar och internt bortfall ej medräknade.
Frågan är omformulerad mellan åren

38. Jag tycker att min skola motsvarar de krav man kan ha på en bra skola.

		2009			2007			2005		
		Kommunala skolor	Fristående skolor	Total	Kommunala skolor	Fristående skolor	Total	Kommunala skolor	Fristående skolor	Total
Lågt betyg (1-4)	%	13	14	13						
Medelbetyg (5-6)	%	17	18	17						
Högt betyg (7-10)	%	68	65	67						
Vet ej	%	2	3	3						
Total	%	100	100	100						
	Antal svarande	3950	3022	6972						
Medelvärde		7,31	7,30	7,30

I medelvärdesberäkningarna är vet ej svar och internt bortfall ej medräknade.
Frågan är ny 2009

39. Jag kan rekommendera min skola till andra elever?

		2009			2007			2005		
		Kommunala skolor	Fristående skolor	Total	Kommunala skolor	Fristående skolor	Total	Kommunala skolor	Fristående skolor	Total
Lågt betyg (1-4)	%	14	16	15	16	17	17	17	18	17
Medelbetyg (5-6)	%	14	13	13	19	16	18	19	17	18
Högt betyg (7-10)	%	70	68	70	63	66	64	62	63	62
Vet ej	%	2	2	2	2	1	2	2	2	2
Total	%	100	100	100	100	100	100	100	100	100
	Antal svarande	3946	3015	6961	4128	2449	6577	3903	1463	5366
Medelvärde		7,48	7,43	7,46	7,16	7,34	7,23	7,11	7,19	7,13

I medelvärdesberäkningarna är vet ej svar och internt bortfall ej medräknade.
Frågan är omformulerad mellan åren

1. Hur flertalet lärare förmår stimulera och väcka intresse?

		2009			2007			2005		
		Kommunala skolor	Fristående skolor	Total	Kommunala skolor	Fristående skolor	Total	Kommunala skolor	Fristående skolor	Total
Lågt betyg (1-4)	%	22	17	20	17	11	15	19	12	17
Medelbetyg (5-6)	%	31	27	29	23	19	22	25	16	23
Högt betyg (7-10)	%	44	53	48	59	69	63	55	70	59
Vet ej	%	3	3	3	1	1	1	2	1	1
Total	%	100	100	100	100	100	100	100	100	100
	Antal svarande	3970	3058	7028	4134	2447	6581	3889	1457	5346
Medelvärde		6,03	6,47	6,22	6,60	7,16	6,81	6,40	7,17	6,61

I medelvärdesberäkningarna är vet ej svar och internt bortfall ej medräknade

2. Möjligheten för dig att få individuellt stöd och hjälp om du behöver?

		2009			2007			2005		
		Kommunala skolor	Fristående skolor	Total	Kommunala skolor	Fristående skolor	Total	Kommunala skolor	Fristående skolor	Total
Lågt betyg (1-4)	%	19	15	17	17	14	16	18	16	17
Medelbetyg (5-6)	%	24	20	22	25	20	23	26	21	25
Högt betyg (7-10)	%	50	60	55	54	63	57	50	58	52
Vet ej	%	7	5	6	5	3	4	6	5	6
Total	%	100	100	100	100	100	100	100	100	100
	Antal svarande	3997	3066	7063	4143	2451	6594	3897	1460	5357
Medelvärde		6,47	7,01	6,70	6,61	7,04	6,77	6,47	7,01	6,61

I medelvärdesberäkningarna är vet ej svar och internt bortfall ej medräknade

3. Lärarnas kunskaper i de ämnen de undervisar i?

		2009			2007			2005		
		Kommunala skolor	Fristående skolor	Total	Kommunala skolor	Fristående skolor	Total	Kommunala skolor	Fristående skolor	Total
Lågt betyg (1-4)	%	5	6	5	5	4	5	5	4	5
Medelbetyg (5-6)	%	13	13	13	11	9	10	9	6	9
Högt betyg (7-10)	%	82	80	81	84	86	85	85	89	86
Vet ej	%	1	1	1	1	0	1	1	1	1
Total	%	100	100	100	100	100	100	100	100	100
	Antal svarande	3988	3062	7050	4131	2448	6579	3897	1459	5356
Medelvärde		7,96	7,92	7,94	8,14	8,31	8,20	8,19	8,53	8,28

I medelvärdesberäkningarna är vet ej svar och internt bortfall ej medräknade

4. Möjligheterna att hinna med läxor/hemuppgifter?

		2009			2007			2005		
		Kommunala skolor	Fristående skolor	Total	Kommunala skolor	Fristående skolor	Total	Kommunala skolor	Fristående skolor	Total
Lågt betyg (1-4)	%	28	27	28	28	29	28	30	33	31
Medelbetyg (5-6)	%	27	25	26	26	25	26	26	22	25
Högt betyg (7-10)	%	44	46	45	45	45	45	43	43	43
Vet ej	%	1	2	1	1	1	1	1	2	1
Total	%	100	100	100	100	100	100	100	100	100
	Antal svarande	3992	3061	7053	4139	2445	6584	3896	1460	5356
Medelvärde		6,01	6,07	6,04	5,98	5,95	5,97	5,83	5,73	5,80

I medelvärdesberäkningarna är vet ej svar och internt bortfall ej medräknade

5. Att omdömen/betyg är rättvisa?

		2009			2007			2005		
		Kommunala skolor	Fristående skolor	Total	Kommunala skolor	Fristående skolor	Total	Kommunala skolor	Fristående skolor	Total
Lågt betyg (1-4)	%	17	15	16	19	16	18	24	19	23
Medelbetyg (5-6)	%	22	20	21	23	21	22	23	24	23
Högt betyg (7-10)	%	59	62	60	57	61	59	52	56	53
Vet ej	%	2	3	2	1	2	2	2	2	2
Total	%	100	100	100	100	100	100	100	100	100
	Antal svarande	3983	3037	7020	4129	2451	6580	3896	1456	5352
Medelvärde		6,72	6,92	6,81	6,59	6,77	6,65	6,21	6,56	6,30

I medelvärdesberäkningarna är vet ej svar och internt bortfall ej medräknade

6. Att du får arbeta med sådant som är roligt och intressant?

		2009			2007			2005		
		Kommunala skolor	Fristående skolor	Total	Kommunala skolor	Fristående skolor	Total	Kommunala skolor	Fristående skolor	Total
Lågt betyg (1-4)	%	20	18	19	16	14	15	19	15	18
Medelbetyg (5-6)	%	26	24	25	27	24	26	27	25	27
Högt betyg (7-10)	%	53	56	54	56	62	58	53	60	55
Vet ej	%	0	1	1	1	0	1	1	1	1
Total	%	100	100	100	100	100	100	100	100	100
	Antal svarande	3989	3057	7046	4133	2448	6581	3896	1457	5353
Medelvärde		6,42	6,60	6,50	6,63	6,91	6,73	6,43	6,81	6,53

I medelvärdesberäkningarna är vet ej svar och internt bortfall ej medräknade

7. Att du får lära dig sådant som du kan få användning för i framtiden?

		2009			2007			2005		
		Kommunala skolor	Fristående skolor	Total	Kommunala skolor	Fristående skolor	Total	Kommunala skolor	Fristående skolor	Total
Lågt betyg (1-4)	%	13	14	14	12	12	12	13	10	12
Medelbetyg (5-6)	%	22	19	21	20	20	20	21	19	20
Högt betyg (7-10)	%	63	64	63	66	66	66	64	68	65
Vet ej	%	2	3	2	2	1	2	2	2	2
Total	%	100	100	100	100	100	100	100	100	100
	Antal svarande	3992	3050	7042	4143	2445	6588	3899	1459	5358
Medelvärde		7,02	7,08	7,05	7,18	7,24	7,20	7,06	7,35	7,14

I medelvärdesberäkningarna är vet ej svar och internt bortfall ej medräknade

8. Att utveckla din förmåga att ta ett personligt ansvar för dina studier?

		2009			2007			2005		
		Kommunala skolor	Fristående skolor	Total	Kommunala skolor	Fristående skolor	Total	Kommunala skolor	Fristående skolor	Total
Lågt betyg (1-4)	%	9	9	9	7	6	6	7	7	7
Medelbetyg (5-6)	%	21	18	20	22	20	21	25	22	24
Högt betyg (7-10)	%	67	70	68	69	74	71	65	69	66
Vet ej	%	2	3	3	2	1	2	2	2	2
Total	%	100	100	100	100	100	100	100	100	100
	Antal svarande	4001	3067	7068	4134	2446	6580	3893	1456	5349
Medelvärde		7,31	7,57	7,42	7,41	7,74	7,54	7,27	7,59	7,36

I medelvärdesberäkningarna är vet ej svar och internt bortfall ej medräknade

9. Att utveckla din förmåga att själv söka kunskap?

		2009			2007			2005		
		Kommunala skolor	Fristående skolor	Total	Kommunala skolor	Fristående skolor	Total	Kommunala skolor	Fristående skolor	Total
Lågt betyg (1-4)	%	9	9	9	6	6	6	7	6	7
Medelbetyg (5-6)	%	27	22	25	26	21	24	28	23	27
Högt betyg (7-10)	%	60	65	62	65	71	67	62	68	63
Vet ej	%	4	4	4	3	2	2	3	3	3
Total	%	100	100	100	100	100	100	100	100	100
	Antal svarande	3965	3028	6993	4131	2444	6575	3893	1458	5351
Medelvärde		6,95	7,22	7,06	7,27	7,58	7,38	7,12	7,51	7,23

I medelvärdesberäkningarna är vet ej svar och internt bortfall ej medräknade

10. Att lära dig att reflektera över vad du lär dig och vad kunskaperna kan användas till?

		2009			2007			2005		
		Kommunala skolor	Fristående skolor	Total	Kommunala skolor	Fristående skolor	Total	Kommunala skolor	Fristående skolor	Total
Lågt betyg (1-4)	%	16	13	15	12	9	11	15	11	14
Medelbetyg (5-6)	%	29	26	28	29	26	28	31	27	30
Högt betyg (7-10)	%	51	56	54	55	62	58	49	58	52
Vet ej	%	4	5	4	4	3	4	5	4	4
Total	%	100	100	100	100	100	100	100	100	100
	Antal svarande	3957	3018	6975	4136	2448	6584	3897	1458	5355
Medelvärde		6,50	6,82	6,64	6,76	7,09	6,89	6,50	6,97	6,63

I medelvärdesberäkningarna är vet ej svar och internt bortfall ej medräknade

11. Läroböcker och studiematerial?

		2009			2007			2005		
		Kommunala skolor	Fristående skolor	Total	Kommunala skolor	Fristående skolor	Total	Kommunala skolor	Fristående skolor	Total
Lågt betyg (1-4)	%	15	19	17	12	14	13	15	13	14
Medelbetyg (5-6)	%	24	24	24	22	21	22	24	21	23
Högt betyg (7-10)	%	60	56	58	65	65	65	61	64	62
Vet ej	%	1	2	1	1	1	1	1	1	1
Total	%	100	100	100	100	100	100	100	100	100
	Antal svarande	3949	3004	6953	4135	2443	6578	3908	1464	5372
Medelvärde		6,85	6,91	6,88	6,78	6,86	6,81	.	.	.

I medelvärdesberäkningarna är vet ej svar och internt bortfall ej medräknade

12. Användningen av datorer och IT i undervisningen

		2009			2007			2005		
		Kommunala skolor	Fristående skolor	Total	Kommunala skolor	Fristående skolor	Total	Kommunala skolor	Fristående skolor	Total
Lågt betyg (1-4)	%	17	20	18	18	19	19			
Medelbetyg (5-6)	%	22	17	19	23	19	21			
Högt betyg (7-10)	%	59	61	60	57	59	58			
Vet ej	%	3	3	3	2	3	3			
Total	%	100	100	100	100	100	100			
	Antal svarande	3952	3013	6965	4142	2455	6597			
Medelvärde		6,85	6,91	6,88	6,78	6,86	6,81	.	.	.

I medelvärdesberäkningarna är vet ej svar och internt bortfall ej medräknade

13. Sammanhållning och relationer mellan eleverna?

		2009			2007			2005		
		Kommunala skolor	Fristående skolor	Total	Kommunala skolor	Fristående skolor	Total	Kommunala skolor	Fristående skolor	Total
Lågt betyg (1-4)	%	10	10	10	10	9	10	11	11	11
Medelbetyg (5-6)	%	18	17	17	15	13	14	15	15	15
Högt betyg (7-10)	%	72	72	72	74	77	75	73	73	73
Vet ej	%	1	1	1	1	1	1	1	1	1
Total	%	100	100	100	100	100	100	100	100	100
	Antal svarande	3970	3030	7000	4137	2448	6585	3911	1465	5376
Medelvärde		7,48	7,50	7,49	7,64	7,82	7,71	7,57	7,60	7,58

I medelvärdesberäkningarna är vet ej svar och internt bortfall ej medräknade

14. Lugn och arbetsro?

		2009			2007			2005		
		Kommunala skolor	Fristående skolor	Total	Kommunala skolor	Fristående skolor	Total	Kommunala skolor	Fristående skolor	Total
Lågt betyg (1-4)	%	19	22	21	19	22	20	22	22	22
Medelbetyg (5-6)	%	26	24	25	24	24	24	24	22	23
Högt betyg (7-10)	%	54	52	53	57	54	56	54	55	54
Vet ej	%	0	1	1	0	1	1	1	1	1
Total	%	100	100	100	100	100	100	100	100	100
	Antal svarande	3964	3025	6989	4132	2444	6576	3914	1465	5379
Medelvärde		6,45	6,32	6,39	6,53	6,44	6,49	6,36	6,46	6,39

I medelvärdesberäkningarna är vet ej svar och internt bortfall ej medräknade

15. Att flickor och pojkar bemöts på ett likvärdigt sätt?

		2009			2007			2005		
		Kommunala skolor	Fristående skolor	Total	Kommunala skolor	Fristående skolor	Total	Kommunala skolor	Fristående skolor	Total
Lågt betyg (1-4)	%	9	8	9	8	8	8	7	6	7
Medelbetyg (5-6)	%	12	11	12	13	11	12	13	8	12
Högt betyg (7-10)	%	74	75	74	73	75	74	74	81	76
Vet ej	%	5	6	6	6	6	6	6	5	6
Total	%	100	100	100	100	100	100	100	100	100
	Antal svarande	3958	3019	6977	4123	2440	6563	3910	1462	5372
Medelvärde		7,88	8,07	7,96	7,91	8,17	8,01	8,04	8,47	8,16

I medelvärdesberäkningarna är vet ej svar och internt bortfall ej medräknade

16. Lärarnas sätt att vara mot dig?

		2009			2007			2005		
		Kommunala skolor	Fristående skolor	Total	Kommunala skolor	Fristående skolor	Total	Kommunala skolor	Fristående skolor	Total
Lågt betyg (1-4)	%	9	7	8	8	6	8	8	7	8
Medelbetyg (5-6)	%	15	13	14	15	13	14	15	13	15
Högt betyg (7-10)	%	76	79	77	76	80	78	75	80	77
Vet ej	%	1	1	1	1	1	1	1	0	1
Total	%	100	100	100	100	100	100	100	100	100
	Antal svarande	3952	3016	6968	4123	2439	6562	3912	1465	5377
Medelvärde		7,66	7,92	7,77	7,67	8,02	7,80	7,62	8,00	7,72

I medelvärdesberäkningarna är vet ej svar och internt bortfall ej medräknade

17. Situationen i skolan när det gäller sexuella trakasserier?

		2009			2007			2005		
		Kommunala skolor	Fristående skolor	Total	Kommunala skolor	Fristående skolor	Total	Kommunala skolor	Fristående skolor	Total
Lågt betyg (1-4)	%	4	4	4						
Medelbetyg (5-6)	%	5	6	6						
Högt betyg (7-10)	%	61	65	63						
Vet ej	%	29	25	27						
Total	%	100	100	100						
	Antal svarande	3962	3005	6967						
Medelvärde		8,58	8,68	8,62

I medelvärdesberäkningarna är vet ej svar och internt bortfall ej medräknade.
Frågan är ny 2009

18. Skolans arbete med att förebygga och åtgärda mobbning?

		2009			2007			2005		
		Kommunala skolor	Fristående skolor	Total	Kommunala skolor	Fristående skolor	Total	Kommunala skolor	Fristående skolor	Total
Lågt betyg (1-4)	%	9	7	8						
Medelbetyg (5-6)	%	10	11	11						
Högt betyg (7-10)	%	50	57	53						
Vet ej	%	31	24	28						
Total	%	100	100	100						
	Antal svarande	3959	3010	6969						
Medelvärde		7,52	7,77	7,63

I medelvärdesberäkningarna är vet ej svar och internt bortfall ej medräknad.
Frågan är ny 2009

19. Möjligheten att känna sig trygg i skolan?

		2009			2007			2005		
		Kommunala skolor	Fristående skolor	Total	Kommunala skolor	Fristående skolor	Total	Kommunala skolor	Fristående skolor	Total
Lågt betyg (1-4)	%	5	5	5	4	3	4	5	4	5
Medelbetyg (5-6)	%	9	8	8	9	7	8	10	8	10
Högt betyg (7-10)	%	84	84	84	86	89	87	84	86	84
Vet ej	%	3	3	3	1	1	1	1	1	1
Total	%	100	100	100	100	100	100	100	100	100
	Antal svarande	3955	3026	6981	4061	2414	6475	3912	1465	5377
Medelvärde		8,43	8,57	8,49	8,59	8,86	8,69	8,39	8,73	8,48

I medelvärdesberäkningarna är vet ej svar och internt bortfall ej medräknade

20. Möjligheten att träffa elevvårdspersonal t ex skolsköterska, skolkurator, skolläkare?

		2009			2007			2005		
		Kommunala skolor	Fristående skolor	Total	Kommunala skolor	Fristående skolor	Total	Kommunala skolor	Fristående skolor	Total
Lågt betyg (1-4)	%	14	24	18	14	26	18	17	34	21
Medelbetyg (5-6)	%	14	16	15	17	22	19	17	21	18
Högt betyg (7-10)	%	64	50	58	60	42	53	57	35	51
Vet ej	%	8	10	9	9	10	9	9	9	9
Total	%	100	100	100	100	100	100	100	100	100
	Antal svarande	3973	3020	6993	4128	2444	6572	3910	1464	5374
Medelvärde		7,30	6,41	6,92	7,25	6,06	6,81	7,01	5,46	6,59

I medelvärdesberäkningarna är vet ej svar och internt bortfall ej medräknade

21. Ordning och hur regler följs på skolan?

		2009			2007			2005		
		Kommunala skolor	Fristående skolor	Total	Kommunala skolor	Fristående skolor	Total	Kommunala skolor	Fristående skolor	Total
Lågt betyg (1-4)	%	12	15	14	11	14	12	13	11	12
Medelbetyg (5-6)	%	18	18	18	24	24	24	25	23	25
Högt betyg (7-10)	%	62	61	61	60	59	59	55	59	56
Vet ej	%	7	6	7	5	3	5	8	7	7
Total	%	100	100	100	100	100	100	100	100	100
	Antal svarande	3974	3023	6997	4116	2442	6558	3909	1466	5375
Medelvärde		7,11	7,00	7,06	7,03	6,89	6,98	6,83	7,04	6,89

I medelvärdesberäkningarna är vet ej svar och internt bortfall ej medräknade

22. Hur tider, schemaläggning och raster passar dig?

		2009			2007			2005		
		Kommunala skolor	Fristående skolor	Total	Kommunala skolor	Fristående skolor	Total	Kommunala skolor	Fristående skolor	Total
Lågt betyg (1-4)	%	21	21	21	25	27	26	27	26	27
Medelbetyg (5-6)	%	21	19	21	16	14	15	17	15	16
Högt betyg (7-10)	%	58	58	58	58	58	58	56	59	57
Vet ej	%	0	1	1	0	1	0	1	1	1
Total	%	100	100	100	100	100	100	100	100	100
	Antal svarande	3994	3052	7046	4142	2448	6590	3908	1464	5372
Medelvärde		6,55	6,68	6,60	6,44	6,45	6,44	6,31	6,46	6,35

I medelvärdesberäkningarna är vet ej svar och internt bortfall ej medräknade

23. Gruppstorleken vid olika lektioner?

		2009			2007			2005		
		Kommunala skolor	Fristående skolor	Total	Kommunala skolor	Fristående skolor	Total	Kommunala skolor	Fristående skolor	Total
Lågt betyg (1-4)	%	12	11	11	13	11	12	16	12	15
Medelbetyg (5-6)	%	21	19	20	18	17	17	20	18	19
Högt betyg (7-10)	%	65	68	67	69	71	70	63	69	65
Vet ej	%	1	2	2	1	1	1	1	1	1
Total	%	100	100	100	100	100	100	100	100	100
	Antal svarande	3986	3047	7033	4137	2447	6584	3908	1463	5371
Medelvärde		7,16	7,36	7,25	7,23	7,46	7,32	6,92	7,29	7,02

I medelvärdesberäkningarna är vet ej svar och internt bortfall ej medräknade

24. Hur fräscha lokalerna i skolan är?

		2009			2007			2005		
		Kommunala skolor	Fristående skolor	Total	Kommunala skolor	Fristående skolor	Total	Kommunala skolor	Fristående skolor	Total
Lågt betyg (1-4)	%	16	13	15	16	14	16	19	11	17
Medelbetyg (5-6)	%	21	17	19	18	15	17	20	12	18
Högt betyg (7-10)	%	62	69	65	65	70	67	60	76	64
Vet ej	%	0	1	1	1	0	1	1	0	1
Total	%	100	100	100	100	100	100	100	100	100
	Antal svarande	3974	3033	7007	4155	2456	6611	3911	1465	5376
Medelvärde		6,92	7,43	7,14	6,99	7,38	7,13	6,74	7,69	7,00

I medelvärdesberäkningarna är vet ej svar och internt bortfall ej medräknade

25. Lokaler med möjligheter att koppla av mellan lektionerna?

		2009			2007			2005		
		Kommunala skolor	Fristående skolor	Total	Kommunala skolor	Fristående skolor	Total	Kommunala skolor	Fristående skolor	Total
Lågt betyg (1-4)	%	42	39	41	44	43	44	51	45	50
Medelbetyg (5-6)	%	21	19	20	21	19	20	19	18	19
Högt betyg (7-10)	%	36	41	38	33	38	34	28	36	30
Vet ej	%	2	2	2	2	1	1	1	1	1
Total	%	100	100	100	100	100	100	100	100	100
	Antal svarande	3983	3035	7018	4154	2458	6612	3912	1463	5375
Medelvärde		5,25	5,52	5,37	5,01	5,24	5,10	4,55	5,05	4,68

I medelvärdesberäkningarna är vet ej svar och internt bortfall ej medräknade

26. Hur miljön i klassrummet är (luft, ljus, värme, färg etc)?

		2009			2007			2005		
		Kommunala skolor	Fristående skolor	Total	Kommunala skolor	Fristående skolor	Total	Kommunala skolor	Fristående skolor	Total
Lågt betyg (1-4)	%	25	24	25	25	30	27	29	26	28
Medelbetyg (5-6)	%	25	22	24	26	20	24	26	22	25
Högt betyg (7-10)	%	49	53	50	47	49	48	44	52	46
Vet ej	%	1	1	1	1	1	1	1	0	1
Total	%	100	100	100	100	100	100	100	100	100
	Antal svarande	3989	3047	7036	4155	2461	6616	3913	1463	5376
Medelvärde		6,20	6,37	6,28	6,11	6,04	6,09	5,89	6,23	5,98

I medelvärdesberäkningarna är vet ej svar och internt bortfall ej medräknade

27. Biblioteket?

		2009			2007			2005		
		Kommunala skolor	Fristående skolor	Total	Kommunala skolor	Fristående skolor	Total	Kommunala skolor	Fristående skolor	Total
Lågt betyg (1-4)	%	8	41	22	8	33	17	9	37	17
Medelbetyg (5-6)	%	15	10	13	16	17	16	17	15	17
Högt betyg (7-10)	%	73	22	51	72	24	54	70	24	58
Vet ej	%	4	26	14	4	26	12	4	24	9
Total	%	100	100	100	100	100	100	100	100	100
	Antal svarande	3992	2982	6974	4149	2406	6555	3911	1450	5361
Medelvärde		7,72	4,32	6,48	7,69	4,80	6,80	7,59	4,65	6,92

I medelvärdesberäkningarna är vet ej svar och internt bortfall ej medräknade

28. Trivseln i matsalen?

		2009			2007			2005		
		Kommunala skolor	Fristående skolor	Total	Kommunala skolor	Fristående skolor	Total	Kommunala skolor	Fristående skolor	Total
Lågt betyg (1-4)	%	24	25	24	26	28	27	31	30	31
Medelbetyg (5-6)	%	22	15	19	21	16	19	22	17	20
Högt betyg (7-10)	%	54	44	50	52	44	49	46	44	46
Vet ej	%	1	16	7	1	13	6	1	9	3
Total	%	100	100	100	100	100	100	100	100	100
	Antal svarande	3986	2998	6984	4151	2436	6587	3910	1460	5370
Medelvärde		6,44	6,19	6,34	6,21	6,04	6,15	5,82	5,87	5,83

I medelvärdesberäkningarna är vet ej svar och internt bortfall ej medräknade

29. Informationen till dig om vad som ska hända i skolan?

		2009			2007			2005		
		Kommunala skolor	Fristående skolor	Total	Kommunala skolor	Fristående skolor	Total	Kommunala skolor	Fristående skolor	Total
Lågt betyg (1-4)	%	24	23	23	25	23	24	23	24	23
Medelbetyg (5-6)	%	24	20	22	21	17	20	20	17	20
Högt betyg (7-10)	%	51	56	53	53	58	55	55	58	56
Vet ej	%	1	2	2	1	1	1	1	1	1
Total	%	100	100	100	100	100	100	100	100	100
	Antal svarande	3995	3043	7038	4150	2462	6612	3914	1464	5378
Medelvärde		6,27	6,55	6,39	6,28	6,53	6,37	6,40	6,45	6,41

I medelvärdesberäkningarna är vet ej svar och internt bortfall ej medräknade

30. Möjligheterna för dig att påverka hur dina kunskaper ska inhämtas?

		2009			2007			2005		
		Kommunala skolor	Fristående skolor	Total	Kommunala skolor	Fristående skolor	Total	Kommunala skolor	Fristående skolor	Total
Lågt betyg (1-4)	%	21	18	20	16	14	15	16	16	16
Medelbetyg (5-6)	%	29	25	27	32	29	31	35	29	33
Högt betyg (7-10)	%	43	50	46	47	53	49	43	52	45
Vet ej	%	7	7	7	5	4	5	6	4	5
Total	%	100	100	100	100	100	100	100	100	100
	Antal svarande	3982	3030	7012	4142	2457	6599	3907	1463	5370
Medelvärde		6,09	6,48	6,26	6,34	6,62	6,44	6,20	6,49	6,28

I medelvärdesberäkningarna är vet ej svar och internt bortfall ej medräknade

31. Möjligheterna för dig att påverka hur dina kunskaper ska bedömas?

		2009			2007			2005		
		Kommunala skolor	Fristående skolor	Total	Kommunala skolor	Fristående skolor	Total	Kommunala skolor	Fristående skolor	Total
Lågt betyg (1-4)	%	30	25	28	24	20	23	27	25	26
Medelbetyg (5-6)	%	27	25	26	32	31	32	33	32	33
Högt betyg (7-10)	%	34	42	38	37	42	39	33	38	34
Vet ej	%	8	9	9	6	7	6	8	5	7
Total	%	100	100	100	100	100	100	100	100	100
	Antal svarande	3968	3023	6991	4147	2454	6601	3912	1462	5374
Medelvärde		5,55	6,01	5,74	5,79	6,10	5,90	5,56	5,80	5,62

I medelvärdesberäkningarna är vet ej svar och internt bortfall ej medräknade

32. Hur lärarna informerar om vad du ska kunna och hur du ligger till?

		2009			2007			2005		
		Kommunala skolor	Fristående skolor	Total	Kommunala skolor	Fristående skolor	Total	Kommunala skolor	Fristående skolor	Total
Lågt betyg (1-4)	%	26	21	24	25	23	24	26	25	25
Medelbetyg (5-6)	%	24	22	23	23	21	22	25	22	24
Högt betyg (7-10)	%	49	55	52	51	55	53	48	53	49
Vet ej	%	1	1	1	1	1	1	1	1	1
Total	%	100	100	100	100	100	100	100	100	100
	Antal svarande	3984	3029	7013	4145	2450	6595	3910	1464	5374
Medelvärde		6,17	6,55	6,33	6,24	6,48	6,33	6,09	6,30	6,14

I medelvärdesberäkningarna är vet ej svar och internt bortfall ej medräknade

33. Hur lärarna lyssnar och tar hänsyn till dina synpunkter?

		2009			2007			2005		
		Kommunala skolor	Fristående skolor	Total	Kommunala skolor	Fristående skolor	Total	Kommunala skolor	Fristående skolor	Total
Lågt betyg (1-4)	%	20	17	19	18	15	17	21	16	19
Medelbetyg (5-6)	%	24	21	23	27	24	26	27	23	26
Högt betyg (7-10)	%	53	59	56	52	59	55	49	59	52
Vet ej	%	3	3	3	3	2	2	3	3	3
Total	%	100	100	100	100	100	100	100	100	100
	Antal svarande	3984	3040	7024	4146	2456	6602	3913	1464	5377
Medelvärde		6,44	6,79	6,59	6,46	6,89	6,62	6,28	6,80	6,42

I medelvärdesberäkningarna är vet ej svar och internt bortfall ej medräknade

34. Utvecklingssamtalen med din mentor (handledare, klassföreståndare)?

		2009			2007			2005		
		Kommunala skolor	Fristående skolor	Total	Kommunala skolor	Fristående skolor	Total	Kommunala skolor	Fristående skolor	Total
Lågt betyg (1-4)	%	14	14	14	14	10	13	14	15	14
Medelbetyg (5-6)	%	17	16	16	19	19	19	23	18	21
Högt betyg (7-10)	%	65	65	65	63	65	64	59	62	60
Vet ej	%	4	6	5	3	5	4	4	4	4
Total	%	100	100	100	100	100	100	100	100	100
	Antal svarande	3993	3046	7039	4149	2459	6608	3913	1462	5375
Medelvärde		7,27	7,41	7,33	7,17	7,49	7,29	7,05	7,19	7,09

I medelvärdesberäkningarna är vet ej svar och internt bortfall ej medräknade

35. Vad är viktigast för att din skola ska fungera bra ÅR 2009

		Kommunala skolor	Fristående skolor	Total
Att omdömen/betyg är rättvisa?	%	44	39	42
Hur flertalet lärare förmår stimulera och väcka intresse?	%	38	35	37
Lärarnas kunskaper i de ämnen de undervisar i?	%	35	36	36
Att du får lära dig sådant som du kan få användning för i framtiden?	%	35	36	35
Att du får arbeta med sådant som är roligt och intressant?	%	33	31	32
Lugn och arbetsro?	%	24	27	25
Möjligheterna att hinna med läxor/hemuppgifter?	%	24	26	25
Sammanhållning och relationer mellan eleverna?	%	26	21	24
Möjligheten för dig att få individuellt stöd och hjälp om du behöver?	%	21	24	22
Hur lärarna lyssnar och tar hänsyn till dina synpunkter?	%	19	19	19
Möjligheten att känna sig trygg i skolan?	%	19	17	18
Hur tider, schemaläggning och raster passar dig?	%	17	18	18
Lärarnas sätt att vara mot dig?	%	17	17	17
Hur lärarna informerar om vad du ska kunna och hur du ligger till?	%	16	17	16
Att flickor och pojkar bemöts på ett likvärdigt sätt?	%	12	11	12
Hur miljön i klassrummet är (luft, ljus, värme, färg etc)?	%	11	11	11
Att utveckla din förmåga att ta ett personligt ansvar för dina studier?	%	9	11	10
Att lära dig att reflektera över vad du lär dig och vad kunskaperna kan användas till?	%	10	9	10
Läroböcker och studiematerial?	%	9	9	9
Trivseln i matsalen?	%	9	7	8
Hur fräscha lokalerna i skolan är?	%	7	9	8
Informationen till dig om vad som ska hända i skolan?	%	7	7	7

Då svarsalternativen förändrats mellan åren redovisas varje år separat.
Eleverna fick välja de fem viktigaste egenskaperna

35. Vad är viktigast för att din skola ska fungera bra ÅR 2009

		Kommunala skolor	Fristående skolor	Total
Lokaler med möjligheter att koppla av mellan lektionerna?	%	7	7	7
Möjligheterna för dig att påverka hur dina kunskaper ska bedömas?	%	6	5	6
Användningen av datorer och IT i undervisningen	%	5	7	6
Gruppstorleken vid olika lektioner?	%	5	6	6
Att utveckla din förmåga att själv söka kunskap?	%	5	6	5
Möjligheterna för dig att påverka hur dina kunskaper ska inhämtas?	%	5	5	5
Utvecklingssamtalen med din mentor (handledare, klassföreståndare)?	%	4	5	5
Ordning och hur regler följs på skolan?	%	5	4	5
Möjligheten att träffa elevvårdspersonal t ex skolsköterska, skolkurator och skolläkare?	%	4	3	4
Skolans arbete med att förebygga mobbning?	%	4	3	4
Biblioteket?	%	3	3	3
Situationen i skolan när det gäller sexuella trakasserier?	%	2	2	2
Total	%	100	100	100
	Antal svar	19372	14612	33984

Då svarsalternativen förändrats mellan åren redovisas varje år separat.
Eleverna fick välja de fem viktigaste egenskaperna

35. Vad är viktigast för att din skola ska fungera bra ÅR 2007

		Kommunala skolor	Fristående skolor	Total
Att omdömen/betyg är rättvisa?	%	46	43	45
Lärarnas kunskaper i de ämnen de undervisar i?	%	36	35	36
Hur flertalet lärare förmår stimulera och väcka intresse?	%	34	32	33
Att du får lära dig sådant som du kan få användning för i framtiden?	%	33	32	33
Att du får arbeta med sådant som är roligt och intressant?	%	34	30	32
Möjligheterna att hinna med läxor/hemuppgifter?	%	26	28	27
Hur tider, schemaläggning och raster passar dig?	%	25	25	25
Lugn och arbetsro?	%	20	23	21
Sammanhållning och relationer mellan eleverna?	%	20	20	20
Lärarnas sätt att vara mot dig?	%	19	19	19
Möjligheten att känna sig trygg i skolan?	%	19	18	18
Hur lärarna informerar om vad du ska kunna och hur du ligger till?	%	16	15	16
Möjligheten för dig att få individuellt stöd och hjälp om du behöver?	%	15	17	16
Hur lärarna lyssnar och tar hänsyn till dina synpunkter?	%	14	13	14
Att flickor och pojkar bemöts på ett likvärdigt sätt?	%	12	11	12
Hur fräscha lokalerna i skolan är?	%	11	12	11
Läroböcker och studiematerial?	%	10	10	10
Trivseln i matsalen?	%	10	8	9
Gruppstorleken vid olika lektioner?	%	9	9	9
Hur miljön i klassrummet är (luft, ljus, värme, färg etc)?	%	8	9	8
Lokaler med möjligheter att koppla av mellan lektionerna?	%	8	8	8
Informationen till dig om vad som ska hända i skolan?'	%	8	8	8

Då svarsalternativen förändrats mellan åren redovisas varje år separat.
Eleverna fick välja de fem viktigaste egenskaperna

35. Vad är viktigast för att din skola ska fungera bra ÅR 2007

		Kommunala skolor	Fristående skolor	Total
Att lära dig att reflektera över vad du lär dig och vad kunskaperna kan användas till?	%	7	8	7
Att utveckla din förmåga att ta ett personligt ansvar för dina studier?	%	7	8	7
Användningen av dator/IT i undervisningen	%	6	6	6
Ordning och hur regler följs på skolan?	%	6	6	6
Möjligheterna för dig att påverka hur dina kunskaper ska inhämtas?	%	5	5	5
Att utveckla din förmåga att själv söka kunskap?	%	5	5	5
Möjligheterna för dig att påverka hur dina kunskaper ska bedömas?	%	5	5	5
Situationen i klassen beträffande mobbning?	%	4	4	4
Möjligheten att träffa elevvårdspersonal (skolsköterska, skolkurator, skolläkare, skolpsykolog)?	%	3	3	3
Biblioteket?	%	2	3	2
Utvecklingssamtalen med din mentor (handledare, klassföreståndare)?	%	2	2	2
Situationen i klassen ifråga om användandet av könsord/sexuella trakasserier?	%	2	2	2
Total	%	100	100	100
	Antal svar	18905	11278	30183

Då svarsalternativen förändrats mellan åren redovisas varje år separat.
Eleverna fick välja de fem viktigaste egenskaperna

35. Vad är viktigast för att din skola ska fungera bra ÅR 2005

		Kommunala skolor	Fristående skolor	Total
Att omdömen/betyg är rättvisa?	%	49	41	47
Lärarnas kunskaper i de ämnen de undervisar i?	%	33	32	33
Att du får lära dig sådant som du kan få användning för i framtiden?	%	31	30	31
Hur flertalet lärare förmår stimulera och väcka intresse?	%	31	30	30
Att du får arbeta med sådant som är roligt och intressant?	%	31	29	30
Sammanhållning och relationer mellan eleverna?	%	24	25	25
Möjligheterna att hinna med läxor/hemuppgifter?	%	24	27	25
Lugn och arbetsro?	%	21	20	21
Hur tider, schemaläggning och raster passar dig?	%	20	20	20
Lärarnas sätt att vara mot dig?	%	19	20	19
Möjligheten att känna sig trygg i skolan?	%	18	20	19
Möjligheten för dig att få individuellt stöd och hjälp om du behöver?	%	16	19	17
Hur undervisningen är anpassad till din kunskapsnivå?	%	16	16	16
Hur lärarna lyssnar och tar hänsyn till dina synpunkter?	%	12	13	13
Hur lärarna informerar om vad du ska kunna och hur du ligger till?	%	12	12	12
Läroböcker och studiematerial?	%	10	8	9
Tillgång till datorer och programvara?	%	9	9	9
Lokaler med möjligheter att koppla av mellan lektionerna?	%	9	8	8
Hur fräscha lokalerna i skolan är?	%	8	9	8
Trivseln i matsalen?	%	9	7	8
Gruppstorleken vid olika lektioner?	%	8	8	8
Hur lärarna samverkar för att din utbildning skall bilda en helhet	%	8	8	8
Hur miljön i klassrummet är (luft, ljus, värme, färg etc)?	%	7	9	8

Då svarsalternativen förändrats mellan åren redovisas varje år separat.
Eleverna fick välja de fem viktigaste egenskaperna

35. Vad är viktigast för att din skola ska fungera bra ÅR 2005

		Kommunala skolor	Fristående skolor	Total
Att lära dig att reflektera över vad du lär dig och vad kunskaperna kan användas till?	%	6	8	7
Situationen i klassen beträffande mobbning?	%	6	7	6
Informationen till dig om vad som ska hända i skolan?	%	5	8	6
Att utveckla din förmåga att ta ett personligt ansvar för dina studier?	%	6	6	6
Lika möjligheter för elever med olika kulturell bakgrund att bli väl bemötta av varandra och av skolpersonal?	%	6	5	6
Lika möjligheter för flickor och pojkar att bli väl bemötta av varandra och av skolpersonal?	%	5	5	5
Möjligheterna för dig att påverka hur dina kunskaper ska bedömas?	%	5	6	5
Att utveckla din förmåga att själv söka kunskap?	%	5	4	5
Möjligheten att träffa elevvårdspersonal (skolsköterska, skolkurator, skolläkare, skolpsykolog)?	%	4	6	5
Möjligheterna för dig att påverka hur dina kunskaper ska inhämtas?	%	4	5	5
Ordning och hur regler följs på skolan?	%	4	4	4
Biblioteket?	%	2	3	2
Utvecklingssamtalen med din mentor (handledare, klassföreståndare)?	%	2	3	2
Situationen i klassen ifråga om användandet av könsord/sexuella trakasserier?	%	2	2	2
Total	%	100	100	100
	Antal svar	18550	7041	25591

Då svarsalternativen förändrats mellan åren redovisas varje år separat.
Eleverna fick välja de fem viktigaste egenskaperna

BAKGRUND

40. Lugn och arbetsro för att studera hemma?

		2009			2007			2005		
		Kommunala skolor	Fristående skolor	Total	Kommunala skolor	Fristående skolor	Total	Kommunala skolor	Fristående skolor	Total
Ja, alltid	%	43	44	43	49	48	48	46	42	45
Ja, oftast	%	45	45	45	42	41	42	43	44	44
Nej, sällan	%	10	9	10	8	9	8	9	12	10
Nej, aldrig	%	2	2	2	1	2	1	2	2	2
Total	%	100	100	100	100	100	100	100	100	100
	Antal svarande	3935	3006	6941	4123	2444	6567	3897	1461	5358

41. Hjälp med läxor/hemuppgifter hemma om det skulle behövas?

		2009			2007			2005		
		Kommunala skolor	Fristående skolor	Total	Kommunala skolor	Fristående skolor	Total	Kommunala skolor	Fristående skolor	Total
Ja, alltid	%	31	34	32	34	36	35	33	31	32
Ja, oftast	%	40	39	40	40	37	39	40	41	40
Nej, sällan	%	20	20	20	18	19	19	19	19	19
Nej, aldrig	%	9	8	8	7	8	8	8	10	8
Total	%	100	100	100	100	100	100	100	100	100
	Antal svarande	3924	2992	6916	4098	2423	6521	3895	1457	5352

BAKGRUND

42. Är du...?

		2009			2007			2005		
		Kommunala skolor	Fristående skolor	Total	Kommunala skolor	Fristående skolor	Total	Kommunala skolor	Fristående skolor	Total
Pojke	%	45	44	45	48	47	48	48	39	46
Flicka	%	55	56	55	52	53	52	52	61	54
Total	%	100	100	100	100	100	100	100	100	100
	Antal svarande	3937	3005	6942	4130	2443	6573	3889	1460	5349

43. Vilket språk talas till vardags i ditt hem?

		2009			2007			2005		
		Kommunala skolor	Fristående skolor	Total	Kommunala skolor	Fristående skolor	Total	Kommunala skolor	Fristående skolor	Total
Enbart svenska	%	70	72	71	72	77	74	70	76	71
Svenska och annat språk	%	26	25	25	23	20	22	25	21	24
Enbart annat språk än svenska	%	4	3	4	4	3	4	5	3	5
Total	%	100	100	100	100	100	100	100	100	100
	Antal svarande	3944	3006	6950	4134	2446	6580	3890	1462	5352

Vad är viktigast för att din skola ska fungera bra ÅR 2009

		Kommunala skolor	Fristående skolor	Total
Möjligheterna för dig att påverka hur dina kunskaper ska inhämtas?	%	5	5	5
Utvecklingsamtalen med din mentor (handledare, klassföreståndare)?	%	4	5	5
Ordning och hur regler följs på skolan?	%	5	4	5
Möjligheten att träffa elevvårdspersonal t ex skolsköterska, skolkurator och skolläkare?	%	4	3	4
Skolans arbete med att förebygga mobbning?	%	4	3	4
Biblioteket?	%	3	3	3
Situationen i skolan när det gäller sexuella trakasserier?	%	2	2	2
Total	%	100	100	100
	Antal svar	19372	14612	33984

Då svarsalternativen förändrats mellan åren redovisas varje år separat

BAKGRUND

Lugn och arbetsro för att studera hemma?

		2005			2007			2009		
		Kommunala skolor	Fristående skolor	Total	Kommunala skolor	Fristående skolor	Total	Kommunala skolor	Fristående skolor	Total
Ja, alltid	%	46	42	45	49	48	48	43	44	43
Ja, oftast	%	43	44	44	42	41	42	45	45	45
Nej, sällan	%	9	12	10	8	9	8	10	9	10
Nej, aldrig	%	2	2	2	1	2	1	2	2	2
Total	%	100	100	100	100	100	100	100	100	100
	Antal svarande	3897	1461	5358	4123	2444	6567	3935	3006	6941

Hjälp med läxor/hemuppgifter hemma om det skulle behövas?

		2005			2007			2009		
		Kommunala skolor	Fristående skolor	Total	Kommunala skolor	Fristående skolor	Total	Kommunala skolor	Fristående skolor	Total
Ja, alltid	%	33	31	32	34	36	35	31	34	32
Ja, oftast	%	40	41	40	40	37	39	40	39	40
Nej, sällan	%	19	19	19	18	19	19	20	20	20
Nej, aldrig	%	8	10	8	7	8	8	9	8	8
Total	%	100	100	100	100	100	100	100	100	100
	Antal svarande	3895	1457	5352	4098	2423	6521	3924	2992	6916

BAKGRUND

Kön?

		2005			2007			2009		
		Kommunala skolor	Fristående skolor	Total	Kommunala skolor	Fristående skolor	Total	Kommunala skolor	Fristående skolor	Total
Pojke	%	48	39	46	48	47	48	45	44	45
Flicka	%	52	61	54	52	53	52	55	56	55
Total	%	100	100	100	100	100	100	100	100	100
Antal svarande		3889	1460	5349	4130	2443	6573	3937	3005	6942

Vilket språk talas till vardags i ditt hem?

		2005			2007		
		Kommunala skolor	Fristående skolor	Total	Kommunala skolor	Fristående skolor	Total
Enbart svenska	%	70	76	71	72	77	74
Svenska och annat språk	%	25	21	24	23	20	22
Enbart svenska	%	5	3	5	4	3	4
Total	%	100	100	100	100	100	100
Antal svarande		3890	1462	5352	4134	2446	6580

Vilket språk talas till vardags i ditt hem?

		2009		
		Kommunala skolor	Fristående skolor	Total
Enbart svenska	%	70	72	71
Svenska och annat språk	%	26	25	25
Enbart svenska	%	4	3	4
Total	%	100	100	100
Antal svarande		3944	3006	6950



GYMNASIEUNDERSÖKNING 2009

Till elev i gymnasiets år 2

Om du ska trivas och bli nöjd med utbildningen måste skolarbetet fungera bra. För att få reda på vad du och andra elever tycker om skolan ställer vi ett antal frågor till dig i år 2.

Vi ber dig därför att svara på följande frågor så noggrant som möjligt. Sätt ett kryss per rad. Om förhållandena varierar mycket – t. ex. beträffande lärare och ämnen - försök ge ett samlat omdöme. Lägg svaret i svarskuvertet och lämna det till ansvarig lärare. Kuverten skickas vidare anonymt för bearbetning.

● KUNSKAP OCH LÄRANDE

Gör en bedömning av din skola med hjälp av en skala från ett (1) till tio (10), där ett (1) betyder lägsta betyg och tio (10) betyder högsta betyg.

Är du nöjd eller missnöjd med din skola när det gäller:

	Mycket missnöjd					Mycket nöjd					Vet ej
	1	2	3	4	5	6	7	8	9	10	
1) Hur flertalet lärare förmår stimulera och väcka intresse?	<input type="checkbox"/>	<input type="checkbox"/>	<input type="checkbox"/>	<input type="checkbox"/>	<input type="checkbox"/>	<input type="checkbox"/>	<input type="checkbox"/>	<input type="checkbox"/>	<input type="checkbox"/>	<input type="checkbox"/>	<input type="checkbox"/>
2) Möjligheterna för dig att få individuellt stöd och hjälp om du behöver?	<input type="checkbox"/>	<input type="checkbox"/>	<input type="checkbox"/>	<input type="checkbox"/>	<input type="checkbox"/>	<input type="checkbox"/>	<input type="checkbox"/>	<input type="checkbox"/>	<input type="checkbox"/>	<input type="checkbox"/>	<input type="checkbox"/>
3) Lärarnas kunskaper i de ämnen de undervisar i?	<input type="checkbox"/>	<input type="checkbox"/>	<input type="checkbox"/>	<input type="checkbox"/>	<input type="checkbox"/>	<input type="checkbox"/>	<input type="checkbox"/>	<input type="checkbox"/>	<input type="checkbox"/>	<input type="checkbox"/>	<input type="checkbox"/>
4) Möjligheterna att hinna med läxor/hemuppgifter?	<input type="checkbox"/>	<input type="checkbox"/>	<input type="checkbox"/>	<input type="checkbox"/>	<input type="checkbox"/>	<input type="checkbox"/>	<input type="checkbox"/>	<input type="checkbox"/>	<input type="checkbox"/>	<input type="checkbox"/>	<input type="checkbox"/>
5) Att omdömen/betyg är rättvisa?	<input type="checkbox"/>	<input type="checkbox"/>	<input type="checkbox"/>	<input type="checkbox"/>	<input type="checkbox"/>	<input type="checkbox"/>	<input type="checkbox"/>	<input type="checkbox"/>	<input type="checkbox"/>	<input type="checkbox"/>	<input type="checkbox"/>
6) Att du får arbeta med sådant som är roligt och intressant?	<input type="checkbox"/>	<input type="checkbox"/>	<input type="checkbox"/>	<input type="checkbox"/>	<input type="checkbox"/>	<input type="checkbox"/>	<input type="checkbox"/>	<input type="checkbox"/>	<input type="checkbox"/>	<input type="checkbox"/>	<input type="checkbox"/>
7) Att du får lära dig sådant som du kan få användning för i framtiden?	<input type="checkbox"/>	<input type="checkbox"/>	<input type="checkbox"/>	<input type="checkbox"/>	<input type="checkbox"/>	<input type="checkbox"/>	<input type="checkbox"/>	<input type="checkbox"/>	<input type="checkbox"/>	<input type="checkbox"/>	<input type="checkbox"/>
8) Att utveckla din förmåga att ta ett personligt ansvar för dina studier?	<input type="checkbox"/>	<input type="checkbox"/>	<input type="checkbox"/>	<input type="checkbox"/>	<input type="checkbox"/>	<input type="checkbox"/>	<input type="checkbox"/>	<input type="checkbox"/>	<input type="checkbox"/>	<input type="checkbox"/>	<input type="checkbox"/>

Mycket
missnöjd

Mycket
nöjd

Vet
ej

1 2 3 4 5 6 7 8 9 10

- 9) Att utveckla din förmåga att själv söka kunskap?
- 10) Att lära dig att reflektera över vad du lär dig och vad kunskaperna kan användas till?
- 11) Läroböcker och studiematerial?
- 12) Användningen av datorer och IT i undervisningen?

● TRYGGHET OCH RELATIONER

Gör en bedömning av din skola med hjälp av en skala från ett (1) till tio (10), där ett (1) betyder lägsta betyg och tio (10) betyder högsta betyg.

Är du nöjd eller missnöjd med din skola när det gäller:

Mycket
missnöjd

Mycket
nöjd

Vet
ej

1 2 3 4 5 6 7 8 9 10

- 13) Sammanhållning och relationer mellan eleverna?
- 14) Lugn och arbetsro?
- 15) Att flickor och pojkar bemöts på ett likvärdigt sätt?
- 16) Lärarnas sätt att vara mot dig?
- 17) Situationen i skolan när det gäller sexuella trakasserier?
- 18) Skolans arbete med att förebygga och åtgärda mobbning
- 19) Möjligheten att känna sig trygg i skolan?
- 20) Möjligheten att träffa elevvårdspersonal, t ex skolsköterska, skolkurator, skolläkare?
- 21) Ordning och hur regler följs i skolan?

● ARBETSMILJÖ

Gör en bedömning av din skola med hjälp av en skala från ett (1) till tio (10), där ett (1) betyder lägsta betyg och tio (10) betyder högsta betyg.

Hur nöjd eller missnöjd är du med:

	Mycket missnöjd					Mycket nöjd					Vet ej
	1	2	3	4	5	6	7	8	9	10	
22) Hur tider, schemaläggning och raster passar dig?	<input type="checkbox"/>	<input type="checkbox"/>	<input type="checkbox"/>	<input type="checkbox"/>	<input type="checkbox"/>	<input type="checkbox"/>	<input type="checkbox"/>	<input type="checkbox"/>	<input type="checkbox"/>	<input type="checkbox"/>	<input type="checkbox"/>
23) Gruppstorleken vid olika lektioner?	<input type="checkbox"/>	<input type="checkbox"/>	<input type="checkbox"/>	<input type="checkbox"/>	<input type="checkbox"/>	<input type="checkbox"/>	<input type="checkbox"/>	<input type="checkbox"/>	<input type="checkbox"/>	<input type="checkbox"/>	<input type="checkbox"/>
24) Hur fräscha lokalerna i skolan är?	<input type="checkbox"/>	<input type="checkbox"/>	<input type="checkbox"/>	<input type="checkbox"/>	<input type="checkbox"/>	<input type="checkbox"/>	<input type="checkbox"/>	<input type="checkbox"/>	<input type="checkbox"/>	<input type="checkbox"/>	<input type="checkbox"/>
25) Lokaler med möjligheter att koppla av mellan lektionerna?	<input type="checkbox"/>	<input type="checkbox"/>	<input type="checkbox"/>	<input type="checkbox"/>	<input type="checkbox"/>	<input type="checkbox"/>	<input type="checkbox"/>	<input type="checkbox"/>	<input type="checkbox"/>	<input type="checkbox"/>	<input type="checkbox"/>
26) Hur miljön i klassrummet är (luft, ljus, värme, färg etc)?	<input type="checkbox"/>	<input type="checkbox"/>	<input type="checkbox"/>	<input type="checkbox"/>	<input type="checkbox"/>	<input type="checkbox"/>	<input type="checkbox"/>	<input type="checkbox"/>	<input type="checkbox"/>	<input type="checkbox"/>	<input type="checkbox"/>
27) Biblioteket?	<input type="checkbox"/>	<input type="checkbox"/>	<input type="checkbox"/>	<input type="checkbox"/>	<input type="checkbox"/>	<input type="checkbox"/>	<input type="checkbox"/>	<input type="checkbox"/>	<input type="checkbox"/>	<input type="checkbox"/>	<input type="checkbox"/>
28) Trivseln i matsalen?	<input type="checkbox"/>	<input type="checkbox"/>	<input type="checkbox"/>	<input type="checkbox"/>	<input type="checkbox"/>	<input type="checkbox"/>	<input type="checkbox"/>	<input type="checkbox"/>	<input type="checkbox"/>	<input type="checkbox"/>	<input type="checkbox"/>

● INFORMATION OCH INFLYTANDE

Gör en bedömning av din skola med hjälp av en skala från ett (1) till tio (10), där ett (1) betyder lägsta betyg och tio (10) betyder högsta betyg.

Hur nöjd eller missnöjd är du med:

	Mycket missnöjd					Mycket nöjd					Vet ej
	1	2	3	4	5	6	7	8	9	10	
29) Informationen till dig om vad som ska hända i skolan?	<input type="checkbox"/>	<input type="checkbox"/>	<input type="checkbox"/>	<input type="checkbox"/>	<input type="checkbox"/>	<input type="checkbox"/>	<input type="checkbox"/>	<input type="checkbox"/>	<input type="checkbox"/>	<input type="checkbox"/>	<input type="checkbox"/>
30) Möjligheterna för dig att påverka hur dina kunskaper skall inhämtas?	<input type="checkbox"/>	<input type="checkbox"/>	<input type="checkbox"/>	<input type="checkbox"/>	<input type="checkbox"/>	<input type="checkbox"/>	<input type="checkbox"/>	<input type="checkbox"/>	<input type="checkbox"/>	<input type="checkbox"/>	<input type="checkbox"/>
31) Möjligheterna för dig att påverka hur dina kunskaper skall bedömas?	<input type="checkbox"/>	<input type="checkbox"/>	<input type="checkbox"/>	<input type="checkbox"/>	<input type="checkbox"/>	<input type="checkbox"/>	<input type="checkbox"/>	<input type="checkbox"/>	<input type="checkbox"/>	<input type="checkbox"/>	<input type="checkbox"/>
32) Hur lärarna informerar om vad du ska kunna och hur du ligger till?	<input type="checkbox"/>	<input type="checkbox"/>	<input type="checkbox"/>	<input type="checkbox"/>	<input type="checkbox"/>	<input type="checkbox"/>	<input type="checkbox"/>	<input type="checkbox"/>	<input type="checkbox"/>	<input type="checkbox"/>	<input type="checkbox"/>
33) Hur lärarna lyssnar och tar hänsyn till dina synpunkter?	<input type="checkbox"/>	<input type="checkbox"/>	<input type="checkbox"/>	<input type="checkbox"/>	<input type="checkbox"/>	<input type="checkbox"/>	<input type="checkbox"/>	<input type="checkbox"/>	<input type="checkbox"/>	<input type="checkbox"/>	<input type="checkbox"/>
34) Utvecklingssamtalen med din mentor (handledare, klassföreståndare)?	<input type="checkbox"/>	<input type="checkbox"/>	<input type="checkbox"/>	<input type="checkbox"/>	<input type="checkbox"/>	<input type="checkbox"/>	<input type="checkbox"/>	<input type="checkbox"/>	<input type="checkbox"/>	<input type="checkbox"/>	<input type="checkbox"/>

● VAD ÄR VIKTIGAST?

35) Vad är viktigast för att din skola ska fungera bra? Ange bland frågorna du tidigare besvarat vad som är viktigast för dig! Läs igenom alla alternativ och fyll sedan i frågenumret för de 5 viktigaste i rutorna längs ned på sidan.

1. Hur flertalet lärare förmår stimulera och väcka intresse?
2. Möjligheterna för dig att få individuellt stöd och hjälp om du behöver?
3. Lärares kunskaper i de ämnen de undervisar i?
4. Möjligheterna att hinna med läxor/hemuppgifter?
5. Att omdömen/betyg är rättvisa?
6. Att du får arbeta med sådant som är roligt och intressant?
7. Att du får lära dig sådant som du kan få användning för i framtiden?
8. Att utveckla din förmåga att ta ett personligt ansvar för dina studier?
9. Att utveckla din förmåga att själv söka kunskap?
10. Att lära dig att reflektera över vad du lär dig och vad kunskaperna kan användas till?
11. Läroböcker och studiematerial?
12. Användningen av datorer och IT i undervisningen?
13. Sammanhållning och relationer mellan eleverna?
14. Lugn och arbetsro?
15. Att flickor och pojkar bemöts på ett likvärdigt sätt?
16. Lärares sätt att vara mot dig?
17. Situationen i skolan när det gäller sexuella trakasserier?
18. Skolans arbete med att förebygga och åtgärda mobbning?
19. Möjligheten att känna sig trygg i skolan?
20. Möjligheten att träffa elevvårdspersonal, t ex skolsköterska, skolkurator, skolläkare?
21. Ordning och hur regler följs i skolan?
22. Hur tider, schemaläggning och raster passar dig?
23. Gruppstorleken vid olika lektioner?
24. Hur fräscha lokalerna i skolan är?
25. Lokaler med möjligheter att koppla av mellan lektionerna?
26. Hur miljön i klassrummet är (luft, ljus, värme, färg etc)?
27. Biblioteket?
28. Trivseln i matsalen?
29. Informationen till dig om vad som ska hända i skolan?
30. Möjligheterna för dig att påverka hur dina kunskaper skall inhämtas?
31. Möjligheterna för dig att påverka hur dina kunskaper skall bedömas?
32. Hur lärarna informerar om vad du ska kunna och hur du ligger till?
33. Hur lärarna lyssnar och tar hänsyn till dina synpunkter?
34. Utvecklingssamtalen med din mentor (handledare, klassföreståndare)?

1 2 3 4 5

Ange frågenummer:

● HELHETSOMDÖMEN

Gör en bedömning av din skola med hjälp av en skala från ett (1) till tio (10), där ett (1) betyder lägsta betyg och tio (10) betyder högsta betyg.

	Mycket missnöjd					Mycket nöjd					Vet ej
	1	2	3	4	5	6	7	8	9	10	
36) Hur nöjd är du på det hela taget med din skola?	<input type="checkbox"/>	<input type="checkbox"/>	<input type="checkbox"/>	<input type="checkbox"/>	<input type="checkbox"/>	<input type="checkbox"/>	<input type="checkbox"/>	<input type="checkbox"/>	<input type="checkbox"/>	<input type="checkbox"/>	<input type="checkbox"/>

Ange om du tycker att följande påståenden stämmer eller inte. Kryssa för siffran som passar dig bäst. Ju högre siffra desto mer instämmer du. Har du ingen uppfattning markera "Vet ej"

	Instämmer inte alls					Instämmer helt					Vet ej
	1	2	3	4	5	6	7	8	9	10	
37) Jag kan rekommendera mitt studieprogram till andra elever	<input type="checkbox"/>	<input type="checkbox"/>	<input type="checkbox"/>	<input type="checkbox"/>	<input type="checkbox"/>	<input type="checkbox"/>	<input type="checkbox"/>	<input type="checkbox"/>	<input type="checkbox"/>	<input type="checkbox"/>	<input type="checkbox"/>
38) Jag tycker att min skola motsvarar de krav man kan ha på en bra skola	<input type="checkbox"/>	<input type="checkbox"/>	<input type="checkbox"/>	<input type="checkbox"/>	<input type="checkbox"/>	<input type="checkbox"/>	<input type="checkbox"/>	<input type="checkbox"/>	<input type="checkbox"/>	<input type="checkbox"/>	<input type="checkbox"/>
39) Jag kan rekommendera min skola till andra elever	<input type="checkbox"/>	<input type="checkbox"/>	<input type="checkbox"/>	<input type="checkbox"/>	<input type="checkbox"/>	<input type="checkbox"/>	<input type="checkbox"/>	<input type="checkbox"/>	<input type="checkbox"/>	<input type="checkbox"/>	<input type="checkbox"/>

● NÅGRA UPPGIFTER OM DIG SOM SVARAT

Hur ser du på din situation utanför skolan?:

Har du möjlighet att få:

	Ja, alltid	Ja, oftast	Nej, sällan	Nej, aldrig
--	------------	------------	-------------	-------------

40) Lugn och arbetsro för att studera hemma?

1	<input type="checkbox"/>	2	<input type="checkbox"/>	3	<input type="checkbox"/>	4	<input type="checkbox"/>
---	--------------------------	---	--------------------------	---	--------------------------	---	--------------------------

41) Hjälp med läxor/hemuppgifter hemma om det skulle behövas?

1	<input type="checkbox"/>	2	<input type="checkbox"/>	3	<input type="checkbox"/>	4	<input type="checkbox"/>
---	--------------------------	---	--------------------------	---	--------------------------	---	--------------------------

42) Är du...

- 1 Pojke
2 Flicka

43) Vilket språk talas till vardags i ditt hem?

- 1 Enbart svenska
2 Svenska och annat språk
3 Enbart annat språk än svenska

TACK FÖR HJÄLPEN!

Stockholms Stads Utrednings- och Statistikkontor AB

är ett helägt dotterbolag till Stockholms Stadshus AB. Vi är konsult åt stadens förvaltningar och bolag, men hjälper även andra kunder med allt inom statistik, prognoser och utredningar.



**Stockholms Stads Utrednings-
och Statistikkontor AB**

Box 8320, 104 20 Stockholm
Besöksadress: Kaplansbacken 10
Telefon: 08-508 35 000
Fax: 08-508 35 079
E-post: info@usk.stockholm.se
www.uskab.se